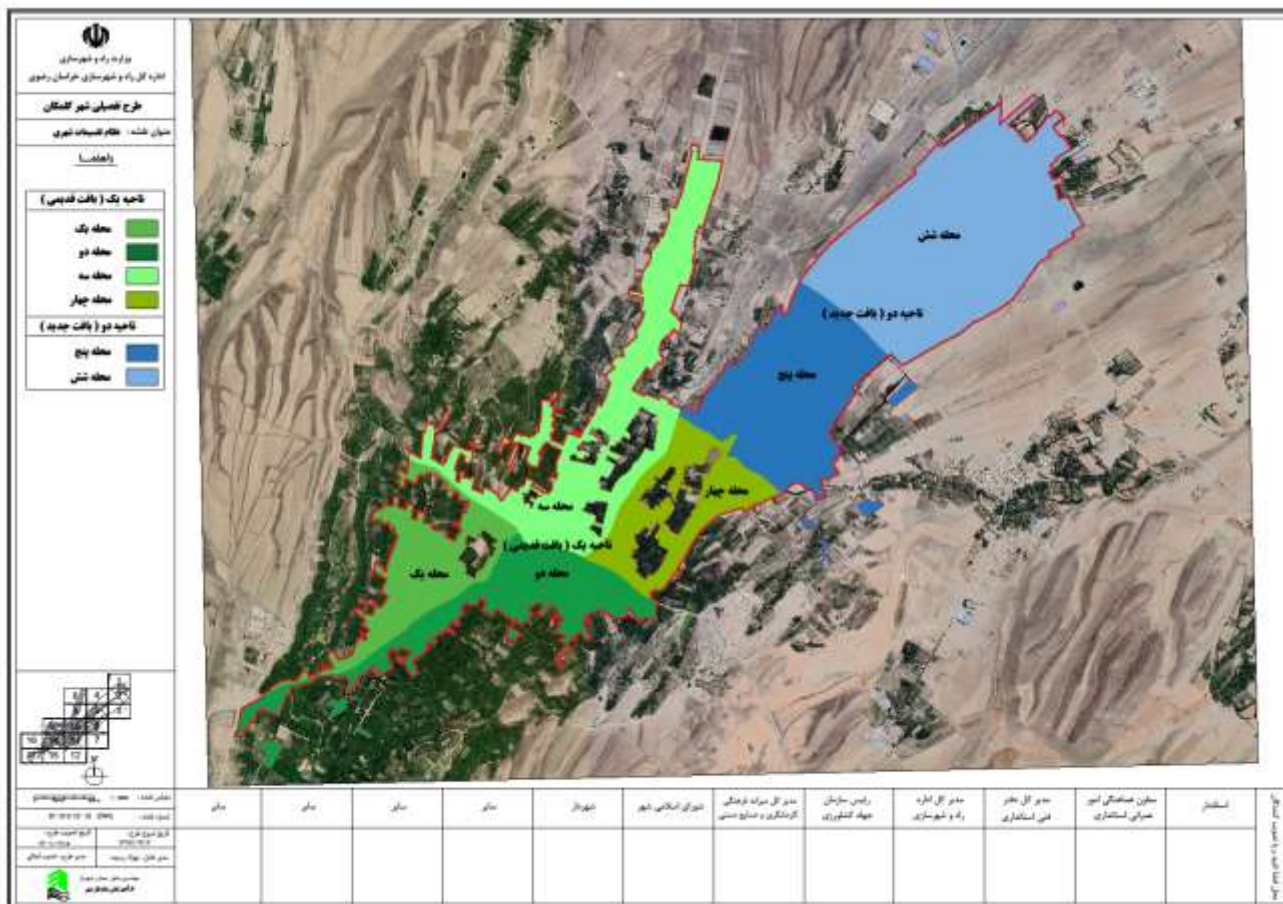


دفترچه تعرفه عوارض و بهاء خدمات شهرداری گلستان



بِسْمِ اللَّهِ الرَّحْمَنِ الرَّحِيمِ



سخن از مقام معظم رهبری:
شهرداری به عنوان سازمانی که سروکارش با مردم است باید روح خدمتگزاری و اخلاص را
بیشتر از جاهای دیگر داشته باشد.

سخنی از شهردار

بر اساس قوانین جاری ، شهرداری ها نهادهای عمومی غیر دولتی هستند که برای انجام وظایف و مأموریت های خود به درآمدهای ناشی از دریافت عوارض ، بهای خدمات و ... متکی هستند. اگر چه بخشی از هزینه های اداره شهرها از محل اعتبارات دولتی تأمین می شود ، اما در سنوات اخیر سهم شهرداری ها از این محل بسیار کاهش یافته و عموماً محدود به منابعی شده است که قبلاً (پیش از قانون تجمیع عوارض و تصویب قانون مالیات بر ارزش افزوده) توسط شهرداری ها وصول می شده است. بنابراین شهرداری ها در واقع موسسات غیرانتفاعی هستند که برای اجرای مأموریت های خود می بایست بخش قابل توجهی از هزینه های آن را از محل دریافت عوارض از شهروندان تأمین کنند.

مجموعه حاضر که به همت همکاران حوزه بودجه و درآمد شهرداری گلستان تدوین شده ، مشتمل بر ۳ بخش است که حاوی ضوابط ، مقررات و آیین نامه های مرتبط با نحوه محاسبه عوارض در کاربری های مختلف است. مهم ترین هدف از این کار ایجاد شفافیت در ارتباط با ساز و کار تأمین منابع مالی شهرداری و اطلاع رسانی شفاف به شهروندان در خصوص نحوه محاسبه عوارض دریافتی توسط شهرداری است ؛ به گونه ای که شهروندان به عنوان ذینفعان اصلی شهرداری و مدیریت شهری ، به طور کامل از مبانی و مستندات وجوهی که شهرداری از آن ها مطالبه می کند، اطلاع یابند.

قطعاً گام بعدی در ایجاد زنجیره شفافیت و اطلاع رسانی ، تشریح دقیق نحوه هزینه کرد و مصارف بودجه شهرداری و قراردادن آن در ویتترین افکار عمومی است به گونه ای که صاحب نظران و کارشناسان امر بتوانند نقد دقیق و علمی از منابع درآمدی و مصارف بودجه شهرداری داشته باشند.

دست یابی به توسعه پایدار و ارتقای نظام مند زیرساخت های شهری و تزریق نشاط و شادابی به پیکره شهر ، نیازمند همراهی و مشارکت مسئولانه شهروندان در شئون مختلف مدیریت شهری است. وابستگی تام و تمام شهرداری ها به منابع حاصل از صدور پروانه های ساختمانی ، دریافت حقوق عرصه و فروش تراکم مازاد منجر به ناپایداری نظام درآمدی شهرداری ها می شود و می بایست در برنامه ریزی های بلند مدت در جهت نیل به سوی اداره شهرها از محل درآمدها و عوارض پایدار مانند عوارض نوسازی ، کسب و پیشه ، خودرو و ... حرکت کنیم.

برای تحقق این مهم دست یاری به سوی شهروندان عزیز و فهیم و کارشناسان و صاحب نظران اهل فن دراز می کنیم تا به مدد برخورداری از راهنمایی ها و نقدهای مشفقانه و دلسوزانه ایشان گام موثری در پیشرفت و آبادانی شهر گلستان و دست یابی به توسعه متوازن و پایدار برداریم.

پیش گفتار

در سراسر جهان و بویژه کشورهای توسعه یافته، شهرداری‌ها از وظائف متنوع و متعددی برخوردار می‌باشند. در ایران به علت عدم وجود مدیریت واحد شهری، وظائف شهرداری‌ها در بین سازمانها و شرکتهای دولتی و غیر دولتی محلی متعددی توزیع شده است بطوری که وظائف شهرداری‌ها و به تبع آن اختیارات آنها، در شهرها محدود به مواردی خاص شده‌اند. بر همین اساس در حال حاضر می‌توان وظائف شهرداری‌ها را به پنج گروه زیر تقسیم بندی کرد:

الف) وظائف عمرانی: مانند احداث خیابانها-معابر-میادین، اعلام نظر نسبت به طرح های جامع و هادی شهری -اعلام نظر در خصوص نقشه های تفکیکی - الزام به رعایت مقررات ملی ساختمان -الزام به پذیرش نقشه ساختمانی از اعضاء سازمان نظام مهندسی

ب) وظائف خدماتی: ایجاد تاسیسات عمومی نظیف و نگهداری و تسطیح معابر و مجاری آب، تعیین محللهائی مخصوص برای تخلیه زباله، نخاله و فضولات ساختمانی -احداث غسالخانه و گورستان -پیشگیری از حوادث -پیشگیری از آلودگی محیط زیست -نگهداری و تعمیر تونلهای شهری

ج) وظایف نظارتی و حفاظتی: اجراء آراء کمیسیون ماده ۱۰۰- صدور پروانه ساختمان- نظارت بر کلیه ابنیه ای که در شهر ایجاد می‌شود، جلوگیری از بروز تخلفات ساختمانی- حفظ اموال و دارائی شهر- اقامه دعوا علیه اشخاص و دفاع از دعاوی اشخاص علیه شهرداری -حفظ فضای سبز

د) وظائف رفاهی: احداث بناها و ساختمان‌های مورد نیاز شهر از قبیل سرویسهای بهداشتی -کشتارگاه-بوستان- جلوگیری از سد معابر عمومی

ه) مدیریت منابع: بودجه شهرداری- عوارض ساختمان و ترتیب ممیزی و وصول آن -سایر عوارض شهرداری و نقش شهرداری در تعیین ارزش معاملاتی ساختمانها

شهرداری‌ها برای ارائه خدمات مطلوب به شهروندان نیازمند منابع درآمدی می‌باشند، از طرفی به استناد قوانین مربوطه، شهرداری نهاد عمومی غیر دولتی خودکفا تلقی میگردد و تحقق اهداف شهرداری در گرو کسب درآمد خواهد بود و عوارض به عنوان یکی از درآمدهای مهم می‌تواند در پیشبرد برنامه های درازمدت و کوتاه مدت شهرداری مثرتر باشد.

درآمدهای شهرداری به طور کلی از دو بخش داخلی و خارجی تأمین می‌شود که در درآمدهای داخلی دریافتی‌های مستقیم شهرداری از اجاره اموال و مستغلات و فروش اموال به دست می‌آید و در منابع درآمد خارجی از محل عوارض شامل صدور پروانه و غیره به دست می‌آید.

فصل اول:

تعاریف و مستندات



تعاریف:

ماده ۳۰ آیین نامه مالی شهرداری: هر شهرداری دارای دارای تعرفه ای خواهد بود که در آن کلیه انواع عوارض و بهاء خدمات و سایر درآمدهایی که به وسیله شهرداری و مؤسسات تابعه و وابسته به آن وصول یا تحصیل می شود درج و هر نوع عوارض یا بهاء خدمات جدیدی که وضع و تصویب می گردد یا هر تغییری که در نوع و میزان نرخ آنها صورت می گیرد در تعرفه مذکور منعکس می شود.

بهای خدمات: مبلغی است که شهرداری، برابر مجوز قانونی در ازای خدمات ارائه شده به طور مستقیم از متقاضیان دریافت خدمات، وصول می نماید که باتوجه به تغییرات در سطح قیمت ها در صورت نوسان قیمت در هر مقطع زمانی، مبلغ بهای خدمات، با پیشنهاد شهرداری و تصویب شورای شهر قابل تغییر خواهد بود.

عوارض: عبارت است از مبلغ یا مبالغی که مستند به قوانین جاری، نوع و میزان آن به تصویب مرجع قانونی رسیده و به صورت آگهی عمومی توسط شهرداری اعلام می شود.

تعرفه عوارض: منظور کتابچه یا فهرستی می باشد که به استناد ماده ۳۰ آیین نامه مالی شهرداری ها در هر شهر تهیه و اسامی کلیه عوارض تصویب شده شورای اسلامی شهر یا مراجع صلاحیت دار و بهای خدمات در آن قید شده است.

ماده ۵۵ قانون شهرداری و وظائف شهرداری بشرح زیر است:

- ایجاد خیابانها و کوچه ها و میدانها و باغهای عمومی و مجاری آب و توسعه معابر در حدود قوانین موضوع
- تنظیف و نگاهداری و تسطیح معابر و انهار عمومی و مجاری آبها و فاضلاب و تنقیه قنوات مربوط به شهر و تأمین آب و روشنائی به وسائل ممکنه.

شهرداری برای انجام این وظایف نیاز به تامین مالی دارد و یکی از منابع مالی شهرداری دریافت عوارض است.

ماده ۷۷ قانون شهرداری (اصلاحی مصوب ۱۳۴۵/۱۱/۲۷): رفع هر گونه اختلاف بین مؤدی و شهرداری در مورد عوارض به کمیسیونی مرکب از نمایندگان وزارت کشور و دادگستری و انجمن شهر ارجاع می شود و تصمیم کمیسیون مزبور قطعی است. بدهی هائی که طبق تصمیم این کمیسیون تشخیص شود طبق مقررات اسناد لازم الاجرا، به وسیله اداره ثبت قابل وصول می باشد اجرای ثبت مکلف است بر طبق تصمیم کمیسیون مزبور به صدور اجرائیه و وصول طلب شهرداری مبادرت نماید. در نقاطی که سازمان قضائی نباشد رئیس دادگستری شهرستان یک نفر را به نمایندگی دادگستری تعیین می نماید و در غیاب انجمن شهر انتخاب نماینده انجمن از طرف شورای شهرستان به عمل خواهد آمد. اعضاء کمیسیون فوق عبارتند از: نماینده وزارت کشور - نماینده دادگستری - نماینده شورای اسلامی شهر

ارزش معاملاتی عرصه املاک در سال ۱۴۰۱: بر اساس میانگین ارزش های روز عرصه املاک به تفکیک کاربری های مسکونی، تجاری و اداری و در مورد سایر کاربری ها براساس ضرایب تعدیل ارزش های معاملاتی املاک مسکونی طبق دفترچه ارزش معاملاتی املاک مصوب ۱۴۰۰/۱۱/۳ شهرستان چناران تعیین می گردد.

ارزش معاملاتی اعیانی در سال ۱۴۰۱: براساس نوع سازه ساختمانی و کاربری آن طبق دفترچه ارزش معاملاتی املاک مصوب ۱۴۰۰/۱۱/۳ شهرستان چناران محاسبه می گردد.

تقسیم عوارض: عبارت است از تقسیم عوارض متعلق به منبع عوارض و پرداخت آن توسط مؤدی در زمان های معین بر اساس مفاد ماده ۳۲ آیین نامه مالی شهرداری.

موارد ذیل در کلیه تعرفه های عوارضی سال بایستی رعایت شود:

- چنانچه ملکی دارای چند بر باشد در محاسبه عوارض طبق ضوابط دفترچه ارزش معاملاتی اداره دارایی و بالاترین قیمت منطقه ای بر ملک مشرف به معبر مالک عمل خواهد بود، مشروط به این که راه عبور داشته باشد.
- مرجع رفع هر گونه اختلاف بین مؤدی و شهرداری در مورد عوارض و بهای خدمات، کمیسیون موضوع ماده ۷۷ قانون شهرداری است.
- عوارض موضوع این تعرفه در داخل محدوده و حریم شهر قابل وصول است.

محدوده و حریم شهر، روستا و شهرک و نحوه تعیین آنها

الف: محدوده شهر: عبارت است از حد کالبدی موجود شهر و توسعه آتی در دوره طرح جامع و تا تهیه طرح مذکور در طرح هادی شهر که ضوابط و مقررات شهرسازی در آن لازم الاجراء می باشد. شهرداریها علاوه بر اجرای طرحهای عمرانی از جمله احداث و توسعه معابر و تأمین خدمات شهری و تأسیسات زیربنایی در چارچوب وظایف قانونی خود، کنترل و نظارت بر احداث هرگونه ساختمان و تأسیسات وسایر اقدامات مربوط به توسعه و عمران در داخل محدوده شهر را نیز به عهده دارند.

ب: حریم شهر: عبارت است از قسمتی از اراضی بلافصل پیرامون محدوده شهر که نظارت و کنترل شهرداری در آن ضرورت دارد و از مرز تقسیمات کشوری شهرستان و بخش مربوط تجاوز ننماید. به منظور حفظ اراضی لازم و مناسب برای توسعه موزون شهرها با رعایت اولویت حفظ اراضی کشاورزی، باغات و جنگلها، هرگونه استفاده برای احداث ساختمان و تأسیسات در داخل حریم شهر تنها در چارچوب ضوابط و مقررات مصوب طرحهای جامع و هادی امکانپذیر خواهد بود.

نظارت بر احداث هرگونه ساختمان و تأسیسات که به موجب طرحها و ضوابط مصوب در داخل حریم شهر مجاز شناخته شده و حفاظت از حریم، به استثنای شهرکهای صنعتی (که در هر حال از محدوده قانونی و حریم شهرها و قانون شهرداریها مستثنی میباشند) به عهده شهرداری مربوط میباشد، هرگونه ساخت و ساز غیر مجاز در این حریم تخلف محسوب و با متخلفین طبق مقررات رفتار خواهد شد.

ج: روستاهایی که در حریم شهرها واقع میشوند مطابق طرح هادی روستا دارای محدوده و حریم مستقلی بوده و شهرداری شهر مجاور حق دخالت در ساخت و ساز امور روستا را ندارد.

کاربری: منظور، کاربریهای بیستگانه قید شده در مصوبه ۱۳۶۹/۰۳/۱۰ شورای عالی شهرسازی و معماری ایران می باشد.

جدول ۱: انواع کاربری‌ها

ردیف	نوع کاربری	تعریف
۱	مسکونی	به اراضی اختصاص یافته جهت سکونت اطلاق می شود.
۲	آموزشی	به اراضی که جهت فعالیت های آموزش عالی و تکمیلی و پژوهشی بعد از دوره تحصیلات رسمی و عمومی (تحصیلات متوسطه) اختصاص داده می شود گفته می شود.
۳	آموزش تحقیقات فناوری	به اراضی اختصاص یافته برای فعالیت های آموزش رسمی و عمومی تحت مدیریت وزارت خانه های آموزش و پرورش و کار و امور اجتماعی گفته می شود.
۴	اداری و انتظامی	به اراضی اختصاص یافته جهت استقرار وزارت خانه ها، موسسات دولتی، شرکتهای دولتی و موسسات و نهادهای عمومی غیر دولتی و نیروهای انتظامی و بسیج گفته می شود.
۵	تجاری خدماتی	به اراضی اختصاص یافته برای انواع فعالیت های بازرگانی و خدمات انتفاعی و غیر انتفاعی گفته می شود.
۶	ورزشی	به اراضی اختصاص یافته جهت انجام ورزش های مختلف از سطوح مبتدی تا حرفه ای گفته می شود.
۷	درمانی	به اراضی اختصاص یافته به خدمات پزشکی، درمانی و سلامت انسان و دام و مددکاری های اجتماعی گفته می شود.
۸	فرهنگی هنری	به اراضی اختصاص یافته به فعالیتهای فرهنگی گفته می شود.
۹	پارک و فضای سبز	به اراضی اختصاص یافته جهت پارک (بوستان) که توسط شهرداری احداث و مورد استفاده عموم قرار می گیرد گفته می شود.
۱۰	مذهبی	به اراضی اختصاص یافته جهت انجام فرایض و مراسم مذهبی و دینی و بقاع

		متبرکه گفته می شود.
۱۱	تجهیزات شهری	به اراضی اختصاص یافته جهت رفع نیازهای عمومی شهروندان که عمدتاً در وظایف شهرداری است گفته می شود.
۱۲	تاسیسات شهری	به اراضی که جهت امور مربوط به تاسیسات زیربنایی شهرویا بهداشت شهر و شهروندان اختصاص می یابد گفته می شود.
۱۳	حمل و نقل و انبارداری	به اراضی اختصاص یافته جهت شبکه معابر و ساختمانهایی که برای انجام سفرهای شهری، برون شهری و شهروندان اختصاص می یابد گفته می شود.
۱۴	نظامی	به اراضی اختصاص یافته به نیروهای مسلح گفته می شود.
۱۵	باغات و کشاورزی	به اراضی اختصاص یافته به باغات و زمین های کشاورزی گفته می شود.
۱۶	میراث تاریخی	به اراضی اختصاص یافته به مکانهای تاریخی گفته می شود.
۱۷	طبیعی	به سطوح اختصاص یافته به جنگلهای طبیعی و دست کاشت و امثالهم گفته می شود.
۱۸	حریم	به اراضی که حسب قانون جهت اهداف خاص حفاظت و منظور می شود گفته می شود.
۱۹	تفریحی توریستی	به اراضی اختصاص یافته جهت اقامت و سیاحت گفته می شود.
۲۰	صنعتی	به اراضی اختصاص یافته جهت استقرار صنایع مشمول گروه الف موضوع مصوبه شماره ۶۴۶۷۷/ت ۱۸۵۹۱ مورخ ۸۸/۱۲/۲۶ هیات وزیران و اصلاحات بعدی آن گفته می شود.

فصل دوم:

عوارض شهرداری و نحوه محاسبه آنها



عوارض قابل وصول در شهرداری گلستان عبارتند از:

- عوارض چشمه‌های معدنی
- عوارض صدور مجوز حصارکشی و دیوارکشی برای املاک فاقد مستحذات
- عوارض زیربنا (مسکونی)
- عوارض زیربنا (غیر مسکونی اعم از تجاری، تفریحی و توریستی- اداری- فرهنگی - ورزشی و نظایر آنها)
- عوارض تراکم تا حد مجاز طبق مصوبات مراجع تصویب کننده طرح‌های توسعه شهری و کمیسیون (۵) (کاربری مسکونی)
- عوارض تراکم تا حد مجاز طبق مصوبات مراجع تصویب کننده طرح‌های توسعه شهری و کمیسیون (۵) (غیر مسکونی اعم از تجاری، تفریحی و توریستی- اداری- فرهنگی - ورزشی و نظایر آنها)
- عوارض بالکن و پیش آمدگی
- عوارض مستحذات واقع در محوطه املاک (آلاچیق، پارکینگ مسقف، استخر)
- عوارض صدور مجوز احداث و نصب تاسیسات شهری (دکله‌ها، تجهیزات، و آنتن‌های مخابراتی، ترانسفورماتورها و نظایر آنها)
- عوارض ناشی از اجرای ماده (۹) قانون حمل و نقل ریلی شهرهای بالای ۵۰۰ هزار نفر جمعیت
- عوارض تردد شبانه وسایل نقلیه باری در محدوده کامیون ممنوع
- عوارض بر تابلوهای تبلیغاتی محیطی
- عوارض ارزش افزوده ناشی از تعیین کاربری عرصه در اجرای طرح‌های توسعه شهری
- عوارض ارزش افزوده ناشی از تغییر کاربری عرصه در اجرای طرح‌های توسعه شهری
- عوارض ارزش افزوده ناشی از اجرای طرح‌های توسعه شهری
- عوارض تمدید پروانه ساختمان
- عوارض تجدید پروانه ساختمان
- عوارض آتش نشانی در هنگام صدور پروانه ساختمانی
- عوارض بر مشاغل
- عوارض قطع اشجار فضای سبز



دفترچه تعرفه عوارض و بهاء خدمات شهرداری کلمکان ۱۴۰۲

عنوان عوارض	شاخص های تدوین نحوه محاسبه عوارض و ترتیبات وصول	ضوابط
عوارض چشمه های معدنی	محدوده و حریم	$W \times Z = \text{عوارض}$

$W =$ حجم آب فروش رفته به متر مکعب یا به لیتر

$Z =$ یک درصد مبلغ فروش هر ساعت آب ضریب مصوب شورای اسلامی شهر به ریال

عنوان عوارض		ضوابط
عوارض صدور مجوز حصارکشی و دیوارکشی برای املاک فاقد مستحدثات		محدوده و حریم
		$T \times A \times B \times K \times Z \times P \times H$

T = طول دیوار

A = ارتفاع دیوار

B = نوع دیوار ($B_1=4$ بتونی، $B_2=3$ آجری یا بلوکه سیمانی و سنگی $B_3=1.5$ فلزی، $B_4=0.8$ فنس و نظایر آنها)

K = کاربری ($K_1=3$ تجاری، توریستی و تفریحی، $K_2=4$ اداری، $K_3=2$ مسکونی و بقیه کاربری ها مطابق طرح های توسعه شهری)
 Z = ضریب مصوب شورای شهر ($Z_1=10\%$ تجاری، $Z_2=8\%$ توریستی و تفریحی، $Z_2=40\%$ اداری، $Z_4=25\%$ مسکونی و بقیه کاربری ها)

P = قیمت منطقه ای دارایی (مصوب ۱۴۰۱/۱۱/۱۱ اداره امور اقتصاد دارایی چناران)

H = ضریب تعدیل هیئت وزیران (ضریب تعدیل بند ۱۹ دستور العمل شماره ۲۰۳۷۲۶-۱۴۰۱/۹/۳۰ وزارت کشور)

تبصره ۱: K در حریم برابر است با ۲

تبصره ۲: Z در حریم برابر است با ۱

مثال ۱:

کاربری مسکونی: طول ۱ متر با ارتفاع ۲.۸ متر با نوع دیوار آجری در بلوک ۱ شهر

$T=1$ ، $A=2.8$ ، $B=3$ ، $K=2$ ، $Z=0.25$ ، $P=800.000$ ، $H=16\%$

عوارض دیوارکشی و حصارکشی با ۱ متر طول $= T \times A \times B \times K \times Z \times P \times H = (1 \times 2.8 \times 3 \times 2 \times 0.25 \times 800.000) \times 16\% = 537.600$

مثال ۲:

کاربری تجاری: طول ۱ متر با ارتفاع ۲.۸ متر با نوع دیوار آجری در بلوک ۱ شهر

$T=1$ ، $A=2.8$ ، $B=3$ ، $K=3$ ، $Z=0.10$ ، $P=2.500.000$ ، $H=16\%$

عوارض دیوارکشی و حصارکشی با ۱ متر طول $= T \times A \times B \times K \times Z \times P \times H = (1 \times 2.8 \times 3 \times 3 \times 0.10 \times 2.500.000) \times 16\% =$

1.008.000

مثال ۳:

دیوارکشی در حریم: طول ۱ متر طول با ارتفاع ۲.۸ متر با نوع دیوار آجری

عوارض دیوارکشی و حصارکشی با ۱ متر طول $= T \times A \times B \times K \times Z \times P \times H = (1 \times 2.8 \times 3 \times 2 \times 1 \times 560.000) \times 16\% = 1.505.280$

عنوان عوارض	ضوابط
زیربنا (مسکونی) یک یا دو و چندواحدی	$S \times T \times N \times A \times Z \times P \times H$

$S =$ مساحت

$T =$ طبقات (1 = T1 زیرزمین به پایین، 2 = T2 همکف یا پیلوت، 3 = T3 اول

$N =$ تعداد واحد (1 = N1 یک واحدی در هر طبقه، 1.2 = N2 دو واحدی یا چندواحدی در هر طبقه)

$A =$ ارتفاع (طبق ضوابط طرح های توسعه شهری)

$Z =$ ضریب (15% = Z1 طبقات زیرزمین، همکف یا پیلوت و 20% = Z2 طبقه اول به بالا

$P =$ قیمت منطقه ای دارای (مصوب ۱۴۰۱/۱۱/۱۱ اداره امور اقتصادی و دارایی چناران)

$H =$ ۱۶ درصد (ضریب تعدیل بند ۱۹ دستور العمل شماره ۲۰۳۷۲۶-۱۴۰۱/۹/۳۰ وزارت کشور)

تبصره ۱: در صورت ابلاغ ضوابط طرح و افزایش تعداد طبقات یا ابقاء طبقات در آراء کمیسیون ماده صد، از طبقه سوم به بالا بصورت پلکانی ضریب T ، ۲۰ درصد افزایش می یابد.

تبصره ۲: در صورت ابقاء ارتفاع در کمیسیون ماده صد، ضریب ارتفاع براساس ارتفاع تایید شده در کمیسیون مورد محاسبه قرار می گیرد.

تبصره ۳: متراژ پارکینگ از پرداخت عوارض معاف می باشد.

تبصره ۴: ضریب T نیم طبقه برابر است با ۵۰ درصد ضریب همان طبقه

تبصره ۵: حداکثر ارتفاع مفید مجاز در ضوابط طرح های توسعه شهری

تبصره ۶: خرپشته و اتاقک تاسیسات تا ۲۰ متر مربع معاف می باشد.

مثال:

کاربری مسکونی با عرصه ۲۵۰ مترمربع، همکف ۶۰ مترمربع پارکینگ و ۹۰ مترمربع پیلوت- اول ۱۵۰ مترمربع مسکونی

*محاسبه ذیل برای ۱ متر مربع در بلوک ۱ شهر برای خیابان با عرض ۱۰ متری

عوارض زیربنای مسکونی $S \times T \times N \times A \times Z \times P \times H$

$$(1 \times 3 \times 1 \times 3 \times \%20 \times 800.000) \times 16\% + (1 \times 2 \times 1 \times 2.4 \times \%15 \times 800.000) \times 16\% = 322.560$$

عنوان عوارض	ضوابط
زیربنا (تجاری، تفریحی و توریستی - اداری - فرهنگی - ورزشی و نظائر آنها)	$S \times T \times N \times A \times Z \times K \times P \times H$

S = مساحت

T = طبقات ($T_1 = 2$ زیرزمین به پایین، $T_2 = 5$ همکف یا پیلوت، $T_3 = 3$ اول

N = تعداد واحد ($N_1 = 1$ یک واحدی در هر طبقه، $N_2 = 1.2$ دو واحدی یا چندواحدی در هر طبقه)

A = ارتفاع (طبق ضوابط طرح های توسعه شهری)

Z = ضریب مصوب شورا ($Z_1 = 0.1$ سایر طبقات، $Z_1 = 0.15$ طبقه همکف یا پیلوت)

K = کاربری ($K_1 = 2$ تجاری و اداری، $K_2 = 0.6$ فرهنگی، ورزشی تفریحی و توریستی و نظائر آنها)

P = قیمت منطقه ای دارای (مصوب ۱۴۰۱/۱۱/۱۱ اداره امور اقتصاد دارایی چناران)

H = ۱۶ درصد (ضریب تعدیل بند ۱۹ دستور العمل شماره ۲۰۳۷۲۶-۱۴۰۱/۹/۳۰- وزارت کشور)

تبصره ۱: در صورت ابلاغ ضوابط طرح و افزایش تعداد طبقات یا ابقاء طبقات در آراء کمیسیون ماده صد، از طبقه دوم به بالا بصورت پلکانی ضریب T، ۲۰ درصد افزایش می یابد.

تبصره ۲: در صورت ابقاء ارتفاع در کمیسیون ماده صد، ضریب ارتفاع براساس ارتفاع تایید شده در کمیسیون مورد محاسبه قرار می گیرد.

تبصره ۳: متراژ پارکینگ از پرداخت عوارض معاف می باشد

تبصره ۴: خرپشته و اتاقک تاسیسات تا ۲۰ متر مربع معاف می باشد.

مثال ۱:

کاربری توریستی و تفریحی با عرصه ۱۰۰۰ مترمربع، زیرزمین ۱۵۰ مترمربع پارکینگ و ۱۵۰ مترمربع پیلوت- همکف ۳۰۰ مترمربع - اول ۳۰۰ مترمربع

*محاسبه ذیل برای ۱ متر مربع در بلوک ۱ شهر برای خیابان با عرض ۱۰ متری

$$\text{عوارض زیربنا } S \times T \times N \times A \times Z \times K \times P \times H = 2.784.000 \times 16\% = (1 \times 2 \times 2.4 \times 0.1 \times 0.6 \times 2.500.000) \times 16\% + (1 \times 5 \times 4 \times 0.15 \times 0.6 \times 2.500.000) \times 16\%$$

مثال ۲: کاربری ورزشی با عرصه ۵۰۰ مترمربع، همکف ۶۰ مترمربع پارکینگ و ۲۴۰ مترمربع مسکونی- اول ۳۰۰ مترمربع ورزشی

$$\text{عوارض زیربنا } S \times T \times N \times A \times Z \times K \times P \times H = 472.320 \times 16\% = (1 \times 3 \times 1 \times 6 \times 0.1 \times 640.000) \times 16\% + (1 \times 5 \times 1 \times 3 \times 0.15 \times 800.000) \times 16\%$$

عنوان عوارض	ضوابط
تراکم تا حد مجاز طبق مصوبات مراجع تصویب کننده طرح های توسعه شهری و کمیسیون ماده (۵) (کاربری مسکونی)	$S \times T \times N \times A \times Z \times P \times H$

$S =$ مساحت

$T =$ طبقات ($T_1 = 1$ زیرزمین به پایین، $T_3 = 3$ اول، $T_4 = 4$ دوم، $T_5 = 5$ سوم)

$N =$ تعداد واحد ($N_1 = 1$ یک واحدی در هر طبقه، $N_2 = 1.2$ دو واحدی یا چندواحدی در هر طبقه)

$A =$ ارتفاع (طبق ضوابط طرح های توسعه شهری)

$Z =$ ضریب ($Z_1 = 20\%$ طبقات زیرزمین، $Z_2 = 30\%$ همکف $Z_2 = 25\%$ اول $Z_1 = 35\%$ دوم ، $Z_2 = 50\%$ طبقات سوم به بالا)

$P =$ قیمت منطقه ای دارایی (مصوب ۱۴۰۱/۱۱/۱۱ اداره امور اقتصاد دارایی چناران)

$H = 16\%$ درصد (ضریب تعدیل بند ۱۹ دستور العمل شماره ۲۰۳۷۲۶-۱۴۰۱/۹/۳۰ وزارت کشور)

تبصره ۱: در صورت ابلاغ ضوابط طرح و افزایش تعداد طبقات یا ابقاء طبقات در آراء کمیسیون ماده صد، از طبقه سوم به بالا بصورت پلکانی ضریب T ، ۲۰ درصد افزایش می یابد.

تبصره ۲: در صورت ابقاء ارتفاع در کمیسیون ماده صد، ضریب ارتفاع براساس ارتفاع تایید شده در کمیسیون مورد محاسبه قرار می گیرد.

تبصره ۳: متراژ پارکینگ از پرداخت عوارض معاف می باشد.

تبصره ۴: ضریب T نیم طبقه برابر است با ۵۰ درصد ضریب همان طبقه

تبصره ۵: حداکثر ارتفاع مفید مجاز در ضوابط طرح های توسعه شهری

تبصره ۶: خرپشته و اتاقک تاسیسات تا ۲۰ متر مربع معاف می باشد.

مثال:

کاربری مسکونی با عرصه ۲۵۰ مترمربع، همکف ۶۰ مترمربع پارکینگ و ۹۰ مترمربع پیلوت- اول ۱۵۰ مترمربع مسکونی - دوم ۱۵۰ مترمربع مسکونی

*محاسبه ذیل برای ۱ متر مربع در بلوک های ۲ شهر برای خیابان با عرض ۱۰ متری

عوارض تراکم تا حد مجاز مسکونی $S \times T \times N \times A \times Z \times P \times H = (1 \times 4 \times 1 \times 3 \times 35\% \times 800.000) \times 16\% = 537.600$

عنوان عوارض	ضوابط
تراکم تا حد مجاز طبق مصوبات مراجع تصویب کننده طرح های توسعه شهری و کمیسیون ماده (۵) (غیر مسکونی اعم از تجاری، اداری، فرهنگی، ورزشی و نظائر آنها)	$S \times T \times N \times A \times Z \times K \times P \times H$

S = مساحت

T = طبقات ($T_1=2$ زیرزمین به پایین، $T_3=3$ اول، $T_4=2$ دوم و بالاتر)

N = تعداد واحد ($N_1=1$ یک واحدی در هر طبقه، $N_2=1.2$ دو واحدی یا چندواحدی در هر طبقه)

A = ارتفاع (طبق ضوابط طرح های توسعه شهری)

Z = ضریب مصوب شورا ($Z_1=0.10$ طبقات زیرزمین ، $Z_2=0.20$ طبقات همکف $Z_3=0.15$ طبقات اول به بالا)

K = کاربری ($K_1=2$ تجاری ، $K_2=1$ فرهنگی ، ورزشی ، تفریحی و توریستی و اداری و نظائر آنها)

P = قیمت منطقه ای دارایی (مصوب ۱۴۰۱/۱۱/۱۱ اداره امور اقتصادی و دارایی چناران)

H = ۱۶ درصد (ضریب تعدیل بند ۱۹ دستور العمل شماره ۲۰۳۷۲۶-۱۴۰۱/۹/۳۰- وزارت کشور)

تبصره ۱: در صورت ابلاغ ضوابط طرح و افزایش تعداد طبقات یا ابقاء طبقات در آراء کمیسیون ماده صد، از طبقه دوم به بالا بصورت پلکانی ضریب T ، ۲۰ درصد افزایش می یابد.

تبصره ۲: در صورت ابقاء ارتفاع در کمیسیون ماده صد، ضریب ارتفاع براساس ارتفاع تایید شده در کمیسیون مورد محاسبه قرار می گیرد.

تبصره ۳: متراژ پارکینگ از پرداخت عوارض معاف می باشد

تبصره ۴: خرپشته و اتاقک تاسیسات تا ۲۰ متر مربع معاف می باشد.

مثال ۱:

کاربری توریستی و تفریحی با عرصه ۱۰۰۰ مترمربع، زیرزمین ۱۵۰ مترمربع پارکینگ و ۱۵۰ مترمربع پیلوت- همکف ۳۰۰ مترمربع - اول ۳۰۰ مترمربع

*محاسبه ذیل برای ۱ متر مربع در بلوک های ۱ و ۲ شهر برای خیابان با عرض ۱۰ متری

عوارض تراکم تا حد مجاز غیر مسکونی $S \times T \times N \times A \times Z \times K \times P \times H = 2.880.000 \times 16\% = (1 \times 3 \times 4 \times 0.3 \times 2 \times 2.500.000)$

عنوان عوارض	ضوابط
بالکن و پیش آمدگی	$S \times T \times N \times A \times K \times P \times Z \times H$

S= مساحت

T= طبقات (1 = T1 زیرزمین به پایین، 2 = T2 همکف، 3 = T3 اول، 4 = T4 دوم، 5 = T5 سوم)

N= تعداد واحد (1 = N1 یک واحدی در هر طبقه، 1.2 = N2 دو واحدی یا چندواحدی در هر طبقه)

A= ارتفاع (طبق ضوابط طرح های توسعه شهری)

K= کاربری (4 = K1 تجاری، و اداری، 2 = K2 مسکونی تفریحی و توریستی، 4 = K3 فرهنگی، ورزشی و نظائر آنها)

Z= ضریب (0.3 = Z1 طبقات زیرزمین تا دوم، 0.75 = Z2 طبقات دوم به بالا)

P= قیمت منطقه ای دارایی (مصوب ۱۴۰۱/۱۱/۱۱ اداره امور اقتصادی و دارایی چناران)

H= ۱۶ درصد (ضریب تعدیل بند ۱۹ دستور العمل شماره ۲۰۳۷۲۶-۱۴۰۱/۹/۳۰- وزارت کشور)

ملاحظات:

- زیربنای مربوط به بالکن و پیش آمدگی صرفاً مشمول پرداخت عوارض (عوارض صدور پروانه ساختمانی) این عنوان می گردد.

تبصره ۱: در صورت صدور رای ابقای کمیسیون بابت بالکن و پیش آمدگی در معبر ۱.۵ برابر عوارض مربوطه می گردد.

مثال ۱: کاربری مسکونی با عرصه ۲۵۰ مترمربع، همکف ۱۵۰ مترمربع پارکینگ - اول ۱۵۰ مترمربع - دوم ۱۵۰ مترمربع

بالکن و پیش آمدگی طبقه اول ۴ مترمربع و طبقه دوم ۴ مترمربع

$$+ (1 \times 2 \times 1 \times 3 \times 2 \times 0.3 \times 800.000) \times 16\% = S \times T \times N \times A \times K \times P \times Z \times H = \text{عوارض بالکن و پیش آمدگی}$$

$$3.456.000 = \%(1 \times 4 \times 1 \times 3 \times 2 \times 0.75 \times 800.000) \times 16\% + (1 \times 3 \times 1 \times 3 \times 2 \times 0.3 \times 800.000) \times$$

مثال ۲: کاربری توریستی و تفریحی و تجاری با عرصه ۱۰۰۰ مترمربع، زیرزمین ۱۵۰ مترمربع پارکینگ و ۱۵۰ مترمربع پیلوت - همکف ۳۰۰ مترمربع - اول ۳۰۰ مترمربع

بالکن و پیش آمدگی طبقه اول ۳ مترمربع

$$+ 16\% / (1 \times 2 \times 1 \times 3 \times 4 \times 0.3 \times 640.000) \times = S \times T \times N \times A \times K \times P \times Z \times H = \text{عوارض بالکن و پیش آمدگی}$$

$$3.686.200 = 16\% / (1 \times 2 \times 1 \times 3 \times 4 \times 0.75 \times 640.000) \times 16\% / (1 \times 3 \times 1 \times 3 \times 4 \times 0.3 \times 640.000) \times$$

عنوان عوارض	ضوابط
مستحقات واقع در محوطه املاک (آلاچیق، پارکینگ مسقف، استخر)	$T \times E \times A \times F \times K \times P \times Z \times H$

T = طول

E = عرض

A = ارتفاع (طبق ضوابط طرح)

F = نوع مستحده (F₁=0.6 آلاچیق، / F₂=1.2 پارکینگ مسقف، / F₃=5 استخر سرپوشیده / F₄=2 استخر سر باز)

K = کاربری (K₁=6 تجاری و اداری، / K₂=2 مسکونی و اداری، / K₃=2 فرهنگی، ورزشی تفریحی و توریستی و نظائر آنها)

Z = ضریب (Z₁=1 استخر، / Z₁=1.2 آلاچیق و پارکینگ مسقف و ...)

P = قیمت منطقه ای دارای (مصوب ۱۴۰۱/۱۱/۱۱ اداره امور اقتصادی و دارایی چناران)

H = ۱۶ درصد (ضریب تعدیل بند ۱۹ دستور العمل شماره ۲۰۳۷۲۶-۱۴۰۱/۹/۳۰ وزارت کشور)

مثال:

کاربری مسکونی با عرصه ۲۵۰ مترمربع، همکف ۱۵۰ مترمربع پارکینگ - اول ۱۵۰ مترمربع - دوم ۱۵۰ مترمربع

۲۰ مترمربع آلاچیق با ارتفاع ۲.۴ متر و ۳۰ مترمربع استخر با ارتفاع ۲ متر

$$T \times E \times A \times F \times K \times P \times Z \times H = (1 \times 1 \times 2.4 \times 0.6 \times 2 \times 1.2 \times 800.000) \times 16\% = 442368 \text{ پارکینگ}$$

$$(1 \times 1 \times 1 \times 2 \times 2 \times 1 \times 800.000) \times 16\% = 512.000 \text{ استخر سرباز}$$

$$(1 \times 1 \times 1 \times 5 \times 2 \times 1 \times 800.000) \times 16\% = 1.280.000 \text{ استخر سرپوشیده}$$

عنوان عوارض	ضوابط
صدور مجوز احداث و نصب تاسیسات شهری (دکلها، تجهیزات و آنتن های مخابراتی، ترانسفورماتورها و نظائر آنها)	$S \times L \times M \times N \times P \times Z \times H$

S = مساحت

L = ارتفاع

M = موقعیت جغرافیایی (10 = M_1 پارکها، / 4 = M_2 املاک بلااستفاده، / 5 = M_3 املاک شخصی و نظائر آنها)

N = تعداد تجهیزات

Z = 10

P = قیمت منطقه ای دارایی (مصوب ۱۴۰۱/۱۱/۱۱ اداره امور اقتصادی و دارایی چناران)

H = ۱۶ درصد (ضریب تعدیل بند ۱۹ دستور العمل شماره ۲۰۳۷۲۶-۳۰/۹/۱۴۰۱ وزارت کشور)

تبصره: عوارض مذکور فقط یکبار و هنگام صدور مجوز وصول می گردد.

مثال ۱: نصب تاسیسات شهری در کاربری مسکونی:

S=12, L=30, M=5, N=1, P=800.000, Z=10, H=16%

عوارض صدور مجوز احداث و نصب تاسیسات شهری $S \times L \times M \times N \times Z \times P \times H = (1 \times 30 \times 5 \times 1 \times 10 \times 800.000) \times 16\% = 192.000.000$

عنوان عوارض	شاخص های تدوین نحوه محاسبه عوارض و ترتیبات وصول	ضوابط و ترتیبات وصول
عوارض ناشی از اجرای ماده ۹ قانون حمل و نقل ریلی شهرهای بالای ۵۰۰ هزار نفر جمعیت	ضریبی از عوارض صدور پروانه ساختمانی	غیر قابل وصول (به علت نداشتن حمل و نقل ریلی و جمعیت)

عنوان عوارض	شاخص های تدوین نحوه محاسبه عوارض و ترتیبات وصول	ضوابط و ترتیبات وصول
عوارض تردد شبانه وسایل نقلیه باری در محدوده کامیون ممنوع	سن ناوگان، وزن، ساعت تردد	غیر قابل وصول در شهر (نداشتن محدوده کامیون ممنوع)

عنوان عوارض	ضوابط
تابلوهای تبلیغاتی محیطی	دستور العمل موضوع بند ۲۵ مصوبه شورا: تابلوهای تبلیغاتی محیطی سردرب و محل فعالیت فقط جنبه معرفی را داشته باشد طول دهانه آنها تا ۴ متر می باشد مجموع مساحت‌های تبلیغات محیطی آنها تا حداکثر ۲ متر مربع طول دهانه آنها از ۴ متر بیشتر است مجموع مساحت‌های تبلیغات محیطی آنها تا حداکثر ۳/۵ متر مربع معاف می باشند شامل هرگونه آرم، نام، نشانی از محصول و کالای تجاری خاصی باشند و هم چنین معرف نمایندگی فروش و خدمات یک کالا و یا خدمات باشد بزرگتر از حد مجاز های فوق باشد مازاد آن شامل معافیت نمی گردد

ملاحظات: در صورتی که که تابلو نصب شده در سطح شهر دارای این سه ویژگی باشد تابلو معرفی بوده و مشمول پرداخت عوارض مذکور نمی گردد: ۱- مندرجات روی تابلو کاملاً منطبق بر مجوز فعالیت واحد باشد. ۲- تابلو صرفاً بر سر درب یا نمای محل فعالیت نصب شده و بیش از یک عدد نباشد. ۳- ابعاد تابلو کاملاً منطبق بر مصوبه شورای عالی شهرسازی و معماری در خصوص ضوابط و مقررات ارتقا کیفی سیما و منظر شهری و همچنین دستورالعمل موضوع بند ۲۵ ماده ۸۰ قانون شوراها اسلامی باشد. در صورت که تابلو نصب شده هر یک از ویژگی ها را نداشته باشد مشمول پرداخت عوارض این عنوان می گردد.

$T = \text{طول تابلو}$

$E = \text{عرض تابلو}$

$M = \text{موقعیت جغرافیایی (} M_1=3 \text{ پارکها, } M_2=2.5 \text{ معابر اصلی و املاک بلااستفاده عمومی شهر } M_3=1 \text{ املاک شخصی و نظایر آنها و حریم)}$

$S = \text{مدت زمان بهره برداری ماهیانه}$

$P = \text{قیمت منطقه ای دارای (مصوب ۱۴۰۱/۱۱/۱۱ اداره امور اقتصادی و دارایی چناران)}$

$H = ۱۶\% \text{ (ضریب تعدیل بند ۱۹ دستور العمل شماره ۲۰۳۷۲۶-۱۴۰۱/۹/۳۰ وزارت کشور)}$

مثال: عوارض تابلوهای تبلیغاتی در معابر اصلی و املاک بلااستفاده عمومی شهر

$T \times E \times M \times S \times P \times H$

$(1 \times 1 \times 2.5 \times 1 \times 800.000) \times 16\% = 320.000$

عوارض تابلوهای تبلیغاتی محیطی

عنوان عوارض	ضوابط
ارزش افزوده ناشی از اجرای طرح های توسعه شهری	$(A-B) \times Z$ ارزش افزوده ناشی تعیین کاربری عرصه در اجرای طرح های توسعه شهری
	$(A-B) \times Z$ ارزش افزوده ناشی از تغییر کاربری عرصه در اجرای طرح های توسعه شهری
	$(D-F) \times Z$ ارزش افزوده ناشی از اجرای طرح های عمران شهری

A= ارزش جدیدی ملکی که تعیین یا تغییر کاربری شده

B= ارزش قدیم ملک

Z= ۱۰ درصد ارزش افزوده

D= ارزش ملک بعد از اجرای طرح

F= ارزش ملک قبل از اجرای طرح

تبصره: ارزیابی در کلیه مراحل توسط کارشناس رسمی دادگستری انجام می شود.

ملاحظات:

- در صورتی که به درخواست مالک، ملک فاقد کاربری تعیین کاربری شده و یا کاربری قبلی آن تغییر یابد و از این اقدام ارزش افزوده برای ملک ایجاد شود، مشمول عوارض فوق می گردد

- اگر درخواست مالک جهت تغییر کاربری ثبت نشده باشد، تازمانی که مالک درخواست بهره برداری از کاربری جدید را نداشته باشد مشمول پرداخت این عوارض نمی گردد.

- این عوارض از اراضی و املاکی که بر اثر اجرای طرح های احداث یا تعریض معابر برای آنها ارزش افزوده ایجاد می گردد، اخذ می شود و تنها یکبار قابل وصول می باشد.

تبصره: عوارض اخذ شده در هنگام اجرا شامل یکی از عناوین عوارض بالا می باشد

مثال :

$$= 1.000.000 = 10\% \times (25.000.000 - 15.000.000) \times 1 = (A-B) \times Z$$

ارزش افزوده ناشی تعیین یا تغییر کاربری عرصه در اجرای طرح های توسعه شهری

$$= 1.500.000 = 10\% \times (30.000.000 - 15.000.000) \times 1 = (D-F) \times Z$$

عنوان عوارض	ضوابط
تمدید پروانه ساختمانی	$A \times Z$

A = عوارض صدور پروانه به نرخ روز

$Z = 3$ درصد برای سال دوم، $Z = 5$ درصد برای سال سوم و طبق تبصره ۲

تبصره ۱: تمدید پروانه طبق دستورالعمل ۲۰۳۷۲۶ مورخ ۱۴۰۱/۹/۳۰ وزارت کشور در مواردی که تاریخ اتمام عملیات ساختمانی درج شده در پروانه ساختمانی به پایان رسیده باشد و پروانه ساختمانی صادره با ضوابط طرح های توسعه شهری مغایرت نداشته باشد، پروانه تمدید می گردد. در این صورت عوارض تمدید پروانه برای سال اول بصورت رایگان می باشد.

تبصره ۲: ضریب Z برای سال دوم می باشد. اگر همچنان در پایان سال دوم ساختمان تکمیل نشود، عوارض تمدید پروانه هر سال به میزان دو درصد عوارض صدور پروانه ساختمانیبه نرخ روز افزایش می یابد تا به بیست درصد عوارض صدور به نرخ روز بالغ گردد.

تبصره ۳: اگر عملیات ساختمانی طبق نظر مهندس ناظر شروع شده باشد، علیرغم مغایرت با طرح های توسعه شهری، طبق تعرفه فوق تمدید می گردد. املاکی که به دستور مراجع قضایی و شبه قضایی توقیف شده اند از این ضوابط مستثنی می باشند.

عنوان عوارض	ضوابط
تجدید پروانه ساختمانی	طبق دستورالعمل وزارت کشور

ملاحظات: در مواردی که تاریخ اتمام عملیات ساختمانی درج شده در پروانه ساختمانی به اتمام رسیده باشد و عملیات ساختمانی طبق نظر مهندس ناظر شروع نشده باشد، در صورتی که ضوابط طرح های توسعه شهری تغییر نموده و با پروانه صادره مغایرت داشته باشد، صرفاً در صورت وجود همه شرایط پیش گفته پروانه قبلی غیرقابل اجرا بوده و پروانه جدید صادر می گردد. در این حالت عوارض پروانه جدید به نرخ روز و عوارض پرداخت شده قبلی به عنوان طلب مودی لحاظ می گردد.

لازم به توضیح است در مواردی که مودی درخواست اصلاح پروانه ساختمانی را داشته باشد صرفاً عوارض زیربنای مازاد بر پروانه به نرخ روز طبق تعرفه عوارض محاسبه و وصول می گردد.

ضوابط	عنوان عوارض	
A×Z	آتش نشانی در هنگام صدور پروانه ساختمانی	

A= عوارض صدور پروانه ساختمانی

Z= ۴ درصد

ملاحظات:

- ۱- عوارض مذکور در هنگام صدور پروانه ساختمانی دریافت می گردد.
- ۲- عوارض مذکور باید به حساب جداگانه مربوط به شهرداری واریز(بصورت مستقیم یا با واسط حساب شهرداری) و جهت مصرف صد در صد آن در توسعه و تجهیزات آتش نشانی هزینه گردد.

عنوان عوارض	ضوابط
عوارض بر مشاغل	$Z \times S \times N \times F \times R$

Z = نرخ پایه مشاغل ، قیمت منطقه ای مسکونی بلوک مربوطه ضربدر ۱۶ درصد ضریب تعدیل مصوب هیئت وزیران

S = مساحت

N = طبقه وقوع

F = راسته و مرکز فعالیت تجاری

R = تعداد و روز فعالیت بر سال

P = قیمت منطقه ای دارای (مصوب ۱۴۰۱/۱۱/۱۱ اداره امور اقتصادی و دارایی چناران)

H = ۱۶ درصد (ضریب تعدیل بند ۱۹ دستور العمل شماره ۲۰۳۷۲۶-۱۴۰۱/۹/۳۰ وزارت کشور)

طبقه	ضریب طبقاتی
همکف	۱
منهای یک	٪۶۰
منهای دو و کمتر	٪۴۰
اول	٪۵۰
دوم	٪۴۵
سوم و بیشتر	٪۳۵
نیم طبقه	٪۱۰
فضای باز	٪۵

ردیف	نام شغل	تعرفه	ضریب طبقات
۱	آبلیمو و آبغوره گیری، ترشیجات و پرورده زیتون	۱.۵	1
۲	آبمیوه فروشی	۱.۵	1
۳	آبنبات، نقل و نبات - ساخت و فروش	1.5	1
۴	آجیل، خشکبار و تنقلات	۱.۵	1
۵	آرایشگاه (مردانه و زنانه)	۱.۵	1
۶	آموزشگاه آرایشگری	۱	1
۷	آزمایشگاه طبی، رادیوگرافی، فیزیوتراپی، لیزر تراپی، کاردیوگرافی و غیره	۱	1
۸	اژانس ها و تورهای مسافرتی داخلی و خارجی (خدمات حمل و نقل مسافر)	۱	1
۹	آلومینیوم کاران (درب و پنجره آلومینیومی) ساخت یا فروش	۳	1
۱۰	آموزشگاههای فنی (حسابداری، ماشین نویسی، کامپیوتر، تلفن همراه و...)	۱	1
۱۱	آموزشگاههای هنری (خطاطی، نقاشی، موسیقی، گلسازی و...)	۱	1
۱۲	... آموزشگاههای خیاطی یا شیرینی پزی و آشپزی و	۱	1
۱۳	آموزشگاه آزاد علمی (زبانهای خارجه، کمک درسی، کنکور و ...)	۱	1
۱۴	آهن آلات ساختمانی و لوله های فلزی	۳	1
۱۵	آهن آلات یا سایر فلزات مستعمل	۳	1
۱۶	آهن کوب و شیروانی کوب و کرکره ساز	۳	1
۱۷	آهنگران	۳	1
۱۸	آهنگران اتومبیل (تعمیر جلوبندی اتومبیل)	۳	1
۱۹	آینه و شمدان و آباژور	۱.۵	1
۲۰	ابر و اسفنج	1.5	1
۲۱	ایزار آلات و ابزار صنعتی	۳	1
۲۲	اتومبیل های سنگین و ماشین آلات کشاورزی و جاده سازی	۳	1
۲۳	اجرا کنندگان تیر رق سیمانی، تیرچه سیمانی، بلوکه سیمانی و جدول زنی	۳	1
۲۴	اجناس کادوئی	۱.۵	1
۲۵	اسباب بازی	1.5	1
۲۶	استخر شنا، سونا، جگوزی یا مجموعه های آبی	۱	1
۲۷	اسلحه - تعمیری یا فروش	2	1
۲۸	اطاق و باربند اتومبیل و ماشین های سنگین	۳	1
۲۹	اغذیه فروشی (ساندویچ و خوراک سرد و گرم)	۲	1
۳۰	اگزوز اتومبیل - فروشنده یا تعمیرکار	۲	1
۳۱	البسه و وسایل ورزش	۱	1
۳۲	الیاف شیمیایی	1.5	1
۳۳	انبار پخش و توزیع	۴	1
۳۴	انبار کالاهای بازرگانی	۴	1

۱	۱.۵	انگشترساز (به جز طلا و جواهر)	۳۵
۱	۳	اوراقچی و فروشندگان لوازم یدکی دست دوم اتومبیل	۳۶
۱	۱.۵	آمبولانس و خدمات اورژانسی خصوصی	۳۷
۱	۲	ایرانیت و فاربست و پولیکا	۳۸
۱	۳	بارفروشان میدان بار و میوه و تره بار	۳۹
۱	۳	باربری های شهری	۴۰
	۳	باسکول	۴۱
۱	۲	باسکول و قبان های بزرگ - فروش	۴۲
۱	۱	باشگاهها و کلوپ های ورزشی	۴۳
۱	۲	باطری اتومبیل و استارت و دینام - تعمیر یا فروش	۴۴
۱	۱	باطری ساعت و ماشین تحریر	۴۵
۱	۱	بدلیجات و زیورآلات تزئینی	۴۶
۱	۲	برنج، روغن و حبوبات	۴۷
۱	۱.۵	برزنت	۴۸
۱	۱.۵	بستنی، فرنی و سوهان تولید یا فروش	۴۹
۱	۲	بسته بندی انواع کالا و مواد غذایی	۵۰
۱	۱.۵	بلور، کریستال و چینی آلات	۵۱
۱	۲.۵	بنگاهها و موسسات باربری - درون شهری یا برون شهری	۵۲
۱	۱.۵	بنگاههای شادمانی، چاوشی، مداحی و مولودی	۵۳
۱	۳	بنگاههای معاملات و مشاور املاک	۵۴
۱	۲	بوجاری حبوبات (نخود، لوبیا، عدس و ...)	۵۵
۱	۱.۵	بوفه و غرفه های داخل سینما و تئاتر	۵۶
۱	۱.۵	بیمارستان های خصوصی	۵۷
۱	۱.۵	پارچه فروشی	۵۸
۱	۱.۵	پارکت و پارتیشن و قفسه - نصب و فروش	۵۹
۱	۱.۵	پلاستیک فروشی	۶۰
۱	۱.۵	پانسیون و خوابگاه	۶۱
۱	۱.۵	پتو، خوشخواب، روتختی، حوله و غیره	۶۲
۱	۱.۵	پرداخت کار قالی یا فرش	۶۳
۱	۳	پرداخت کاری و پرس کاری فلزات	۶۴
۱	۱.۵	پرده و کرکره - دوخت، فروش یا تعمیر	۶۵
۱	۲.۵	پرس کاری چوب	۶۶
۱	۳	پرنده فروشی	۶۷
۱	۱.۵	پنبه، پشم، کرک، مو و پر	۶۸
۱	۳	پنچرگیری و آپارات لاستیک اتومبیل و بالانس و تنظیم چرخ	۶۹
۱	۱.۵	پودر و مایعات ظرفشویی و لباسشویی	۷۰
۱	۱.۵	پوشاک و پیراهن	۷۱

۱	۱.۵	پوشاک و لوازم نظامی	۷۲
۱	۱.۵	پوشال سازی کولر و غیره	۷۳
۱	۱.۵	پیتزا فروشی	۷۴
۱	۱.۵	پیله ابریشم	۷۵
۱	۱	تابلوفرش و کالری‌های نقاشی و هنری	۷۶
۱	۱	تابلو نویس و خطاط	۷۷
۱	۲	تابلوهای نئون و فلورسنت و پلاسنیکیو پولکی و صنعتی - سازنده یا فروشنده	۷۸
۱	۲.۵	تاکسی تلفنی و پیک موتوری	۷۹
۱	۲.۵	تالارهای پذیرائی، سالنهای عروسی، باغ تالارها و باغسراها	۸۰
۱	۲.۵	تانکرسازان و بشکه سازان	۸۱
۱	۲.۵	ترازو و لوازم توزین	۸۲
۱	۳	تراشکاری فلزات (اتومبیل و غیره)	۸۳
۱	۳	ترانسفورماتور و الکتروموتور و پمپ آب - فروش یا تعمیر	۸۴
۱	۱.۵	ترمیم و بازسازی ظروف تفلون	۸۵
۱	۲	تریکو و کشاف و بافندگی - تولید کننده	۸۶
۱	۱.۵	تزئینات ساختمان (موکت، پرده، و لوازم، کرکره، کاغذ دیواری و غیره)	۸۷
۱	۱.۵	تزئینات ساختمان (زیگزاک دوز موکت و پارچه)	۸۸
۱	۱	تزیینات و پاسبان	۸۹
۱	۱.۵	تشریفات مجالس ختم و ترحیم	۹۰
۱	۱.۵	تشریفات مجالس عروسی و نامزدی	۹۱
۱	۱.۵	تشک دوزی اتومبیل (تودوزی اتومبیل)	۹۲
۱	۱.۵	تعاونیهاتوزیع مصرف کارمندی و کارگری و دولتی	۹۳
۱	۲.۵	تعلیم رانندگی و مکانیکی (آموزشگاههای رانندگی)	۹۴
۱	۳	تعمیر کار لوازم الکترونیک و آلات موسیقی	۹۵
۱	۳	تعویض روغن اتومبیل	۹۶
۱	۳	تلفن، درب بازکن برقی و ایفون - تعمیر یا فروش یا نصب	۹۷
۱	۱.۵	تلفن همراه و لوازم جانبی - فروش	۹۸
۱	۱.۵	تلفن همراه - تعمیرکار	۹۹
۱	۱.۵	تورهای نایلونی و طناب و غیره	۱۰۰
۱	۱	توقفگاه و پارکینگ عمومی	۱۰۱
۱	۱.۵	تولید پاکت و جعبه پلاستیکی یا کاغذی و مقوایی	۱۰۲
۱	۳	تولیدی میلگرد	۱۰۳
۱	۲.۵	تولیدی چادرهای مسافرتی	۱۰۴
۱	۱	تیز کنی و سوهان و قیچی چمن زنی	۱۰۵
۱	۳	جایگاههای پمپ نرین و گاز دولتی و خصوصی	۱۰۶
۱	۳	جرثقیل داران	۱۰۷

1	3	جک هیدرولیک و جل اتومبیل - فروش یا تعمیر	۱۰۸
1	1.5	جگرکی (جگر - دل - قلوه)	۱۰۹
1	1.5	جوجه های یک روزه	۱۱۰
1	1.5	جوراب و سایر البسه زیر - تولید یا فروش	۱۱۱
1	۳	جوشکاری انواع فلزات	۱۱۲
1	1.5	چاپ نقشه اوزالیت، زیراکس، فتوکپی و تاپ و تکثیر	۱۱۳
1	۲,۵	چاپ سیلک و پخش مواد اولیه	۱۱۴
1	۱,۵	چاپخانه و حروف چینی کامپیوتری	۱۱۵
1	1.5	چادر خیمه و سایبان (به غیر از سراجی ها)	۱۱۶
1	1.5	چای، قهوه و کاکائویی	۱۱۷
1	1.5	چتر و نظایر آن	۱۱۸
1	1.5	چراغ سازی و چراغ فروشی (فانوس، پریموس، لامپ و...)	۱۱۹
1	1.5	چرم فروشی بستایی سازی کفش	۱۲۰
1	1.5	چرم سازی	۱۲۱
1	2.5	چسب های صنعتی	۱۲۲
1	۳	چوب، تراورس، تخته سه لایه، فیبر، فرو میکا و نئوپان	۱۲۳
1	2.5	چوبهای تزئینی و فرآورده های چوبی	۱۲۴
1	2.5	حصیر و جارو - ساخت یا فروش	۱۲۵
1	۳	حفاری چاه های عمیق و نیمه عمیق	۱۲۶
1	1.5	حکاکي و پلاک سازی و مهر لاستیکی (غیر از کلیشه و کراور)	۱۲۷
1	۳	حلبی (کانال کولر، لوله بخاری و غیره) - سازنده یا فروشنده ۲	۱۲۸
1	۱,۵	حلواجات، حلوارده کجند و ... تولید یا فروش	۱۲۹
1	1.5	خاتم کاری، منبت کاری و مینیاتوری	۱۳۰
1	1.5	خدمات الکترونیک	۱۳۱
1	1.5	خدمات باربری مصالح ساختمانی	۱۳۲
1	1.5	خدمات پستی	۱۳۳
1	3	خدمات حمل و نقل فرآورده های نفتی، شیمیایی و پتروشیمی	۱۳۴
1	3	خدمات ساختمانی	۱۳۵
1	۱	خدمات کامپیوتر - سخت افزار و نرم افزار	۱۳۶
1	1.5	خدمات کشاورزی	۱۳۷
1	۲	خدمات مجالس (برگزاری جشن، میهمانی، سمینار و همایش)	۱۳۸
1	1.5	خرازی - تولید یا فروش	۱۳۹
1	1.5	خراطان و سازندگان قالب های چوبی	۱۴۰
1	3	خرید و فروش طلا، جواهر مستعمل	۱۴۱
1	۲	خواربار فروش فروش یا سوپر مارکت	۱۴۲
1	۲	خوارک دام و طیور و علوفه	۱۴۳
1	۱,۵	خورجین، زیلو، گلیم، جاجیم و لوازم حمام	۱۴۴

۱	۱,۵	خرما و کشمش	۱۴۵
۱	۱,۵	خیاطی زنانه	۱۴۶
۱	1.5	خیاطی مردانه	۱۴۷
۱	1	دارالترجمه و دارالتحریر	۱۴۸
۱	3	داربست فلزی	۱۴۹
۱	1.5	داروخانه و دارک استور	۱۵۰
۱	1.5	داروهای دامی، سموم دفع آفات، کود و تخم گل	۱۵۱
۱	1.5	داروهای گیاهی	۱۵۲
۱	3	دباغ و فروشنده پوست و روده	۱۵۳
۱	3	درب و پنجره سازی پروفیل و آهن	۱۵۴
۱	2.5	درب پیش ساخته - فروش	۱۵۵
۱	۳	درودگر و نجار	۱۵۶
۱	1.5	دستکش صنعتی، لباس و پوشاک کار صنعتی و حفاظتی	۱۵۷
۱	1.5	دستگاههای صوتی و تصویری - کرایه دهنده	۱۵۸
۱	۳	دستگاههای یخساز - فروشنده و نصب کننده	۱۵۹
۱	1.5	دفتر اسناد رسمی	۱۶۰
۱	1.5	دفتر پیشخوان دولت با شهرداری یا پست	۱۶۱
۱	۱,۵	دفتر حسابرسی مالی، حقوقی گمرکی و نظائر آن	۱۶۲
۱	1.5	دفتر خدمات اداری	۱۶۳
۱	1.5	دفتر شرکت های تولیدی و کارگاهها و کارخانجات	۱۶۴
۱	2.5	دفتر شرکت های خدماتی، نظافتی یا بازرگانی	۱۶۵
۱	1.5	دفتر شرکت های خدمات زیارتی	۱۶۶
۱	۱,۵	دفتر شرکت های مسافربری	۱۶۷
۱	۱,۵	دفتر شرکت ها یا موسسات حفاظتی و مراقبتی	۱۶۸
۱	۱,۵	دفتر کار گزار	۱۶۹
۱	1.5	دفتر مخابراتی و خدمات تلفن همراه	۱۷۰
۱	2	دفتر مهندسین مشاور و مقاطه کاران و پیمانکاران	۱۷۱
۱	1.5	دفتر نقشه کشی ساختمانی و مهندسین ناظر و مجری	۱۷۲
۱	۱,۵	دفتر نمایندگی های بیمه	۱۷۳
۱	1.5	دفتر نماسازان (قرنیز رنگی، آجر سه سانتی، سنگ و ...)	۱۷۴
۱	۲	دفتر وکلای دادگستری	۱۷۵
۱	۲	دکور ساز (چوبی، فلزی، پلاستیک و غیره)	۱۷۶
۱	1.5	دندانسازی تجربی	۱۷۷
۱	۱,۵	دوربین های عکاسی و فیلمبرداری و لوازم عکاسی - فروشنده	۱۷۸
۱	1.5	دوربین های فیلمبرداری و عکاسی - تعمیرکار	۱۷۹
۱	۱,۵	دوزندگان و فروشندگان لباس عروس	۱۸۰
۱	1.5	دوزندگان چادر، کوله پشتی، فانوسقه	۱۸۱

۱	۳	رادیاتور، شوفاژ، دیگ بخارشوفاژ و غیره فروشنده یا نصاب	۱۸۲
۱	1.5	رادیو، تلویزیون، وسایل صوتی و تصویری - تعمیرکار	۱۸۳
۱	2.5	رادیو ضبط و سیستمهای صوتی و تصویر اتومبیل - نصب یا فروش	۱۸۴
۱	1.5	رادیو و ضبط سیستمهای صوتی و تصویری اتومبیل - تعمیرکار	۱۸۵
۱	3	رستوران و چلوکبابی و چلوخوردستی	۱۸۶
۱	۳	رنگ آمیزی و نقاشی ساختمان و کنیتکس	۱۸۷
۱	۳	رنگ آمیزی صنایع چوبی	۱۸۸
۱	۳	رنگ و نقاشی اتومبیل	۱۸۹
۱	2.5	رنگ و میخ و لولا و دستگیره و قفل	۱۹۰
۱	1.5	روسری و مقنعه	۱۹۱
۱	۱,۵	روغن حیوانی - تولید و فروش	۱۹۲
۱	1.5	روکش صندلی	۱۹۳
۱	۳	ریخته گری و تراشکاری و قالب سازی	۱۹۴
۱	1.5	ریش تراش (تیغ، ماشین، ریشتراش و غیره)	۱۹۵
۱	1.5	زربافی، ترمه دوزی و پنبه دوزی روی پارچه	۱۹۶
۱	۲	زعفران و زرشک	۱۹۷
۱	۳	زغال چوب و زغال سنگ	۱۹۸
۱	۲	زغال دینام و استارد اتومبیل - فروشنده	۱۹۹
۱	۳	زنجیر، طبل، سنج و بیرق - سازنده و فروشنده	۲۰۰
۱	۱	ژرونال لباس و کفش و غیره	۲۰۱
۱	۳	سازندگان تابلوهای صنعتی برق	۲۰۲
۱	۲	سازندگان چراغ چشمک زن و علائم راننده گی	۲۰۳
۱	1.5	سازندگان گاو صندوق	۲۰۴
۱	۱,۵	ساعت - فروشنده	۲۰۵
۱	1.5	ساعت - تعمیرکار	۲۰۶
۱	1.5	سالن اجتماعات و همایشها	۲۰۷
۱	2.5	سبزی فروش	۲۰۸
۱	2.5	سپهر سازان اتومبیل	۲۰۹
۱	1.5	سراجی	۲۱۰
۱	1.5	سردخانه	۲۱۱
۱	3	سفره خانه سنتی	۲۱۲
۱	1.5	سماور و چراغ خوراک پزی	۲۱۳
۱	1.5	سم پاشی باغات و منازل	۲۱۴
۱	۳	سمساری و امانت فروشی	۲۱۵
۱	۳	سنگ تراشی و سنگ قبر و مصنوعات سنگی - تولید و فروش	۲۱۶
۱	۳	سنگ سابی و اسید سابی سنگ و پله	۲۱۷
۱	2.5	سنگ مرمر، چینی، سنگ تراورتن و ...	۲۱۸

۱	۳	سنگبری و کارگاه تاسیسات شن و ماسه و سنگ شکنی - تولید کننده	۲۱۹
۱	۱.۵	سوپر مواد پروتئنی مرغ، تخم مرغ، بوقلمون، ماهی و میگو	۲۲۰
۱	۱,۵	سوسیس و کالباس و مواد پروتئنی	۲۲۱
۱	۱,۵	سوهان، پشمک، باقلوا	۲۲۲
۱	۱,۵	سیسمونی نوزاد، البسه و وسایل کودکان	۲۲۳
۱	۱.۵	سیگار، توتون، تنباکو	۲۲۴
۱	۳	سیم پیچی انواع وسایل برقی خانگی	۲۲۵
۱	۳	سیم کشی اتومبیل	۲۲۶
۱	۳	سیم کشی ساختمان	۲۲۷
۱	۱.۵	سینما	۲۲۸
۱	۳	شاسی تریلر	۲۲۹
۱	۱.۵	شرکت یا کانون انفورماتیک	۲۳۰
۱	۳	شعب فروش نفت	۲۳۱
۱	۱.۵	شکلات، تنقلات، و سایر مواد خوراکی خارجی	۲۳۲
۱	۳	شناژ و بتون ریزان ساختمان یا دستگاه میکسر	۲۳۳
۱	۳	شوقاژ، تهویه، هواکش، چیلر، تاسیسات حرارتی و برودتی ساختمان	۲۳۴
۱	۱	شومینه فروشنده یا نصاب	۲۳۵
۱	۱,۵	شهربازی در مراکز تفریحی	۲۳۶
۱	۱.۵	شیرینی و شیرینی فروشی (قنادی)	۲۳۷
۱	۲,۵	شیشه اتومبیل - فروشنده یا نصاب	۲۳۸
۱	۱.۵	شیشه ساختمانی فروش بانصب	۲۳۹
۱	۳	شیلگ های پلاستیکی، لاستیکی با روپوش نخی	۲۴۰
۱	۲.۵	صابون پزی و ساخت انواع شمع روشنایی و تزئینی	۲۴۱
۱	۱.۵	صابون و مواد بهداشتی	۲۴۲
۱	۲.۵	صافکاری اتومبیل	۲۴۳
۱	۲.۵	صباغ (رنگرزی مسنوجات)	۲۴۴
۱	۰.۵	صحاف	۲۴۵
۱	۳	صنایع چوبی	۲۴۶
۱	۱	صنایع دستی	۲۴۷
۱	۳	صنایع فلزی	۲۴۸
۱	۳	صنایع فلزی و یا آبکاری فلزات	۲۴۹
۱	۱.۵	طراح و نقشه کشی قالی	۲۵۰
۱	۳	طلا و جواهر فروشی	۲۵۱
۱	۲	طلا و جواهر - کارگاه	۲۵۲
۱	۳	طیور و ماکیان زنده	۲۵۳
۱	۱.۵	ظروف آلومینیومی و استیل و برنجی - خرد فروشی	۲۵۴
۱	۱.۵	ظروف و وسایل سفالین و سرامیکی و سنگی - تولید یا فروش	۲۵۵

۱	۱.۵	ظروف و وسایل پلاستیکی و ملامین	۲۵۶
۱	۱.۵	ظروف یکبار مصرف	۲۵۷
۱	۱.۵	عایق‌های رطوبتی	۲۵۸
۱	۱.۵	عبا تولید و فروش	۲۵۹
۱	۳	عتیقه فروش	۲۶۰
۱	۱.۵	عسل فروشی	۲۶۱
۱	۱.۵	عصا فروش	۲۶۲
۱	۱.۵	عطار و سقط فروش	۲۶۳
۱	۱,۵	عکاسی و لابراتوار	۲۶۴
۱	۱,۵	عکاسی و فیلمبرداری عروسی‌ها و مجالس (آتیلیه)	۲۶۵
۱	۲	علاف و فروشندگان حبوبات	۲۶۶
۱	۱.۵	عینک‌های طبی و آفتابی - فروش یا تعمیر	۲۶۷
۱	۳	غذای آماده و کترینگ	۲۶۸
۱	۱.۵	فیتیله فروش و توری چراغ زنبوری	۲۶۹
۱	۲	فرش و قالی فروشی	۲۷۰
۱	۱	فرشبافی و قالیبافی	۲۷۱
۱	۱.۵	قالی و قالیچه - تعمیرکاران و رفوگران	۲۷۲
۱	۱.۵	قالیشویی	۲۷۳
۱	۱.۵	فرشگاههای بزرگ زنجیره‌ای	۲۷۴
۱	۱.۵	فروشنده‌گان خطاطی، هنری، نقاشی و آلات موسیقی	۲۷۵
۱	۳	فروشنده و نصاب آسانسور	۲۷۶
۱	۱.۵	فندک و خودنویس و موارد مشابه فروشنده یا تعمیرکار	۲۷۷
۱	۳	فیروزه - تراش و فروش	۲۷۸
۱	۱.۵	قابسازی عکس و ساعت و آینه	۲۸۹
۱	۲.۵	قصابی، سوپر گوشت و مواد پروتئنی	۲۸۰
۱	۳	قطعات الکترونیکی	۲۸۱
۱	۳	قفس پرندگان - سازنده و فروشنده	۲۸۲
۱	۱.۵	قلابویی	۲۸۳
۱	۱.۵	قلمزنی و کنده کاری روی فلزات	۲۸۴
۱	۳	قمه، خنجر، ساتور، چاقو و غیره	۲۸۵
۱	۱.۵	قهوه خانه و چای خانه	۲۸۶
۱	۳	کابینت - سازنده یا فروشنده	۲۸۷
۱	۳	کاربراتور بنزین و پمپ روغن - تعمیرکار	۲۸۸
۱	۱.۵	کارت‌ها ویزیت، عروسی، کارت پستال و نظائر آن	۲۸۹
۱	۳	کارگاه تزریق پلاستیک (ساخت مانکن و اجناس پلاستیکی)	۲۹۰
۱	۳	کارگاه تولیدی یا کارخانه واقع در حریم شهر	۲۹۱
۱	۳	کارگاه تولیدی یا کارخانه واقع در محدوده شهر	۲۹۲

۱	۳	کارواش (شستشوی اتومبیل با دستگاه)	۲۹۳
۱	۱.۵	کاغذ و محصولات کاغذی_ خرده فروشی یا کاغذبری	۲۹۴
۱	۱.۵	...کافه تریا، کافی شاپ، کافه فنادی، کافی نت و	۲۹۵
۱	۱.۵	کالاهای اسفنجی و پشم شیشه	۲۹۶
۱	۱	کامپیوتر - تعمیر کار	۲۹۷
۱	۱	کامپیوتر - فروشنده	۲۹۸
۱	۱.۵	کاموا	۲۹۹
۱	۲.۵	کبابی، حلیم پزی، آش و لپو فروشی	۳۰۰
۱	۱.۵	کپسولهای گاز و اکسیژن خانگی و صنعتی و بیمارستانی - پر کننده و توزیع کننده	۳۰۱
۱	۱	کتاب فروشی	۳۰۲
۱	۳	کرایه دهندگان داربست فلزی	۳۰۳
۱	۳	کرایه دهندگان ماشین های راهسازی، ساختمانی، کشاورزی و صنعتی	۳۰۴
۱	۱,۵	کرایه دهندگان حجله و ختجه عقد و عروسی	۳۰۵
۱	۱.۵	کرایه ظروف و وسایل پذیرائی و وسایل برقی	۳۰۶
۱	۱.۵	کشپاف، تریکو و بافتنی	۳۰۷
۱	۱.۵	کفاشی - فروش یا تعمیر	۳۰۸
۱	۱.۵	کلاسور و زونکن - سازنده با فروشنده	۳۰۹
۱	۱.۵	کلاه	۳۱۰
۱	۲.۵	کله و پاچه پزی و سیرابی فروش	۳۱۱
۱	۱.۵	کلوپ بازیهای کامپیوتری	۳۱۲
۱	۱.۵	کلیدسازی و تعمیر قفل (اتومبیل - منزل)	۳۱۳
۱	۱.۵	کلیشه و کراورسازی (غیر از حکاکی و مهر و پلاستیک)	۳۱۴
۱	۳	کودهای حیوانی و پسماندهای حاصل از عمل آوری غلات	۳۱۵
۱	۱.۵	کیف و کفش و سایر وسایل چرمی - فروش یا تعمیر	۳۱۶
۱	۱	کیوسک جراید داخلی و خارجی	۳۱۷
۱	۱.۵	گاز مایع (فروشنده بصورت کپسول پرکنی و پیک نیک)	۳۱۸
۱	۳	گچ بری های پیش ساخته - تولید و فروش	۳۱۹
۱	۱.۵	گچ تحریر و گچ طبی	۳۲۰
۱	۱	گرما به	۳۲۱
۱	۱	گل فروشی (گل، نهال، گل های طبیعی و درختچه های تزینتی)	۳۲۲
۱	۲	گل های مصنوعی	۳۲۳
۱	۱.۵	گلاب و عرقیات گیاهی	۳۲۴
۱	۱.۵	گلدوزی دستی یا ماشینی	۳۲۵
۱	۱,۵	گلیم، جاجیم، زیلو، فرش نمدی و کبه	۳۲۶
۱	۱.۵	گونی، چتایی، کنف	۳۲۷
۱	۱.۵	گیوه - فروشنده یا تعمیر کار	۳۲۸

۱	۱.۵	لابراتوار دندانسازی	۳۲۹
۱	۳	لاستیک فروشی	۳۳۰
۱	۳	لاستیک مستعمل دست دوم	۳۳۱
۱	۱.۵	لیاسشویی و خشکشویی	۳۳۲
۱	۲	لبنیاتی	۳۳۳
۱	۳	لنت کوبی ترمز سازی اتومبیل	۳۳۴
۱	۱,۵	لوازم آرایشی و بهداشتی و زیبایی و عطریات	۳۳۵
۱	۱	لوازم آزمایشگاهی و جراحی و بیمارستانی و دندان پزشکی	۳۳۶
۱	۱	لوازم تحریر، آلبوم و پوستر	۳۳۷
۱	۱.۵	لوازم الکتریکی	۳۳۸
۱	۱,۵	لوازم پرورش اندام	۳۳۹
۱	۲,۵	لوازم جوجه کشی و مرغداری و دامی	۳۴۰
۱	۳	لوازم جوشکاری (ماسک فیبری و آهنی و...)	۳۴۱
۱	۲.۵	لوازم خانگی - فروش یا تعمیر	۳۴۲
۱	۱.۵	لوازم خیاطی (نخ، قرقره، کلاف، دکمه و غیره)	۳۴۳
۱	۱.۵	لوازم اسقاطی ساختمان از قبیل درب، پنجره و آهن آلات مستعمل	۳۴۴
۱	۲	لوازم صوتی و تصویری فروش یا تعمیر	۳۴۵
۱	۲	لوازم صید ماهی و شکار	۳۴۶
۱	۱.۵	لوازم قنادی	۳۴۷
۱	۱.۵	لوازم کشاورزی و باغبانی	۳۴۸
۱	۱.۵	لوازم مهندسی و نقشه برداری	۳۴۹
۱	۱.۵	لوازم یدکی موتورسیکلت، دوچرخه	۳۵۰
۱	۲.۵	لوازم یدکی (اتومبیل و ماشین آلات سبک و سنگین)	۳۵۱
۱	۳	لوازم یدکی وسایل خانگی	۳۵۲
۱	۲	لوازم - فروشگاه	۳۵۳
۱	۲	لوازم - تعمیرگاه	۳۵۴
۱	۳	لوله بازکنی فاضلاب	۳۵۵
۱	۱.۵	لوله کشی ساختمان - اهم از گاز و آب	۳۵۶
۱	۲.۵	لوله و لوازم بهداشتی ساختمان (کاشی و شیرآلات و غیره)	۳۵۷
۱	۱.۵ لیوان، استکان، لامپ و	۳۵۸
۱	۱	موسسات انتشاراتی (غیر از چاپخانه‌ها)	۳۵۹
۱	۱.۵	موسسات پرورش طیور، دام و زنبور عسل	۳۶۰
۱	۱.۵	موسسات تبلیغاتی و آگهی‌های تجارتي	۳۶۱
۱	۲	موسسات کاشت و ترمیم مو	۳۶۲
۱	۱	موسسات ماساژ طبی و تناسب اندام	۳۶۳
۱	۳	ماشین آلات سنگین - تعمیرکار	۳۶۴
۱	۳	ماشین آلات صنعتی یا اداری	۳۶۵

۱	1.5	ماشین‌های بافندگی و چرخ خیاطی خانگی و صنعتی	۳۶۶
۱	1.5	ماشین‌های تهیه قهوه و بستنی و غیره	۳۶۷
۱	1.5	ماشین‌های حساب و تحریر و دستگاه‌های فتوکپی و غیره- تعمیر یا فروش	۳۶۸
۱	1.5	ماهی‌های تزئینی و فروشندگان آکواریوم و وسایل مرتبط	۳۶۹
۱	3	میل و سرویس چوب (نمایشگاه و فروشگاه)	۳۷۰
۱	۲	مجسمه‌های تزئینی- تولید یا فروشنده	۳۷۱
۱	۱	محصولات فرهنگی، نوار کاست و کرایه فیلم	۳۷۲
۱	۱	محضر ازدواج و طلاق	۳۷۳
۱	1	مدارس غیر انتفاعی (آمادگی، مهدکودک، پیش دبستانی، دبستان، راهنمایی و دبیرستان)	۳۷۴
۱	۱	مراکز بینایی سنجی، گفتار درمانی، خدمات پرستاری و غیره	۳۷۵
۱	۱	مراکز تست ورزشی	۳۷۶
۱	1.5	مراکز ترک اعتیاد	۳۷۷
۱	1.5	مراکز مشاوره و کاربابی	۳۷۸
۱	۱,۵	مرغ سوخاری و کنتاکی	۳۷۹
۱	۳	مس و قلع و چدن	۳۸۰
۱	1.5	مسگری، صفاری، سفیدگری خرده فروش مس و قلع و چدن	۳۸۱
۱	3	مصالح ساختمانی (سیمان و آهک و گچ و غیره)	۳۸۲
۱	3	مصالح ساختمانی (کارگاه‌های تولیدی)	۳۸۳
۱	۱	مطب پزشک عمومی (غیر متخصص)	۳۸۴
۱	۱	مطب پزشک فوق تخصص	۳۸۵
۱	۱	مطب پزشک متخصص و جراح عمومی	۳۸۶
۱	۱	مطب دندانپزشکان	۳۸۷
۱	1	مطب و کلینک‌های دامپزشکی	۳۸۸
۱	3	مکانیک (تعمیر کاراتومبیل)	۳۸۹
۱	3	... مهر، تسبیح، عطر، انگشتر و	۳۹۰
۱	2.5	مواد شیمیایی و آزمایشگاهی	۳۹۱
۱	2.5	مواد غذایی	۳۹۲
۱	3	موتورسیکلت و دوچرخه	۳۹۳
۱	1.5	موتورسیکلت و دوچرخه کرایه دهندگان	۳۹۴
۱	3	موتورهای جوشکاری- کرایه دهندگان یا تعمیر کنندگان	۳۹۵
۱	1	میکرو فیلم و نقشه برداری هوایی- تهیه کننده	۳۹۶
۱	2.5	میوه فروشی	۳۹۷
۱	1.5	نان خشک فروشی	۳۹۸
۱	1.5	نانوائی‌های سنتی، سفید پزی، فانتری و ماشینی	۳۹۹
۱	1.5 نخ پشمی، ابریشمی، نایلونی و	۴۰۰
۱	1.5	نداف، لحافدوزی، پنبه‌زنیو پستی پرکنی	۴۰۱
۱	2.5	نرده حفاظ ساختمان	۴۰۲
۱	1	نشریات ادواری و روزنامه‌ها (دفاتر تحریریه یا پذیرش آگهی)	۴۰۳
۱	1.5	نصاب دزدگیر	۴۰۴

۴۰۵	نقره ساز و نقره فروش و ملیله کار	1.5	1
۴۰۶	نمایشگاه خرید، فروش و حق العمل کاری اتومبیل	3	1
۴۰۷	نمایندگی های اتومبیل داخلی و خارجی	3	1
۴۰۸	نمدمالی	1	1
۴۰۹	نمک کوب و نمک فروش	1.5	1
۴۱۰	نورگیر ساختمان - تولید و فروش	2.5	1
۴۱۱	نهل، قلمه و نشای	1.5	1
۴۱۲	هتل، هتل آپارتمان، مسافرخانه و سایر واحدهای اقامتی	1	1
۴۱۳	ورق استیل، برنج، ورشو، کالوئیزه و سایر پوشش های سقف	3	1
۴۱۴	وسایل ایمنی و آتش نشانی	2	1
۴۱۵	وسایل خانگی نفتی و گازی	3	1
۴۱۶	وسایل کفاشی	2	1
۴۱۷	یخچال های صنعتی	3	1
۴۱۸	یخ فروشی	3	1
۴۱۹	یراق آلات	3	1
۴۲۰	خریداران محصولات کشاورزی از باغداران	۵	1

عنوان عوارض		ضوابط	
عوارض قطع اشجار فضای سبز		Z×S×N×F×R	
ردیف	نوع درخت	محیط بن(به سانتی متر)	ماخذ و نحوه محاسبه عوارض
۱	درختان پهن برگ با دیر زیستی بالا و درختان میوه و کاج تهران	تا ۳۰	بند (۱): به منظور استفهام واقعی از این تعرفه رعایت آیین نامه قانون "اصلاح قانون حفظ و گسترش فضای سبز در شهرها مصوب ۱۳۵۹ شورای انقلاب" مصوب ۱۳۸۸ مجمع تشخیص مصلحت نظام الزامی است.
		بین ۳۰ و ۱۰۰	هر سانتیمتر اضافی ۶۰۰.۰۰۰
۲	انواع سرو ها	بیشتر از ۱۰۰	بند (۲): به منظور رسیدگی و حفظ و گسترش فضای سبز و تعیین محیط بن درخت مشرو غیر مثمر و قطع و انتقال درختان و تشخیص باغات، با توجه به موقعیت جغرافیایی و وضعیت پوشش گیاهی در شهر چناران جهت حسن اجرای ماده یک قانون حفظ و گسترش فضای سبز در شهرها ، کمیسیونی مرکب از نماینده شهردار نماینده شورای محترم اسلامی شهر و مسئول فضای سبز تشکیل میشود .
		تا ۲۰	هر سانتیمتر اضافی ۸۰۰.۰۰۰
۳	سوزنی برگها غیر بومی	نونهال	بند (۳): اشخاص حقیقی و حقوقی که مبادرت به قطع درختان سالم و یا جابجایی آن مینمایند موظف به پرداخت عوارض به شرح جدول میباشد بدیهی است اشخاص حقیقی و حقوقی که بدون اخذ مجوز از شهرداری اقدام به قطع خشک نمودن و جابجایی درخت اقدام نمایند برابر مقررات رفتار خواهد شد.
		تا ۱۸	نرخ خرید همان سال به اضافه هزینه نگهداری سال به سال
		بیشتر از ۱۸	ریال ۱۵.۰۰۰.۰۰۰
۴	درختان گونه اشن، صنوبر، بید معمولی، آیلان(عرعر)	تا ۵۰	بند (۴): عوارض فوق در محدوده قانونی و حریم شهرها و با رعایت مفاد کمیسیون ماده ۷ موضوع ماده یک لایحه حفظ و گسترش فضای سبز پس از اخذ مجوز از کمیسیون مربوطه توسط شهرداری قابل وصول و مبلغ وصول شده بایستی در جهت توسعه فضای سبز و جبران فضای سبز از دست رفته هزینه گردد.
		بین ۵۰ و ۱۰۰	هر سانتیمتر اضافی ۳۰۰.۰۰۰
		بیشتر از ۱۰۰	بند (۵): سوزنی برگان غیر بومی شامل سدروس، نوتل، شبه سرو ها، کامیس پاریس، توپوآکسیدانتالیس و غیره
			هر سانتیمتر اضافی ۴.۰۰۰.۰۰۰ ریال

فصل سوم:

بهاء خدمات شهرداری و نحوه محاسبه آنها



بهاء خدمات قابل وصول در شهرداری گلستان عبارتند از:

- بهاء خدمات آماده سازی در اجرای تبصره ۴ ماده واحده قانون تعیین وضعیت املاک واقع در طرح های دولتی و شهرداری ها
- بهاء خدمات کارشناسی و فنی
- بهاء خدمات ناشی از صدور و تمدید پروانه شرکت ها و ناوگان حمل و نقل بار و مسافر
- بهاء خدمات (کرایه) جابجایی مسافر توسط اتوبوس، مینی بوس و سایر وسایط نقلیه و حمل و نقل ریلی درون شهری
- بهاء خدمات استفاده از پارکینگ های عمومی
- بهاء خدمات ورود ماشین آلات حمل و نقل به پایانه ها و میادین و بازارهای میوه و تره بار
- بهاء خدمات آرامستان ها
- بهاء خدمات ماشین آلات و تجهیزات
- بهاء خدمات بهره برداری از معابر و فضاهای عمومی شهری / روستایی دارای شرایط فنی و ایمنی و عدم ایجاد مزاحمت در تردد
- بهاء خدمات صدور مجوز حفاری، لکه گیری و ترمیم آسفالت معابر
- بهاء خدمات ارائه و تصویب طرح ایمن سازی معابر در زمان عملیات کارگاهی
- بهاء خدمات صدور مجوز تردد بارهای ترافیکی
- بهاء خدمات مهاجرین و اتباع خارجی
- بهاء خدمات حمل و نگهداری تجهیزات عملیات ساختمانی
- بهاء خدمات استفاده از مراکز رفاهی، تفریحی، فرهنگی، ورزشی، اجتماعی و خدماتی
- بهاء خدمات مدیریت پسماند
- بهاء خدمات صدور معاینه فنی خودرو
- بهاء خدمات فضای سبز

عنوان بهاء خدمات	شاخص های تدوین نحوه محاسبه بهاء خدمات و ترتیبات وصول	ضوابط و ترتیبات وصول
آماده سازی در اجرای تبصره ۴ ماده واحده قانون تعیین وضعیت املاک واقع در طرح های دولتی و شهرداریها	قیمت تمام شده	$A \times B \times C \times Z \times E$

$A =$ عرض معبر تقسیم بر ۲

$B =$ بر زمین

$C =$ شاخص معبر

$Z = 400,000$ ریال

$E = 1$ (شاخص نرخ تورم)

آیین نامه اجرایی قانون زمین شهری مصوب ۷۰/۱۱/۲۱

ماده ۲۲ - آماده سازی زمین عبارت از مجموعه عملیاتی است که مطابق دستورالعمل وزارت مسکن و شهرسازی، زمین را برای احداث مسکن مهیا می‌سازد که شامل موارد زیر می باشد:

الف - عملیات زیربنایی از قبیل تعیین بر و کف، تسطیح و آسفالت معابر، تأمین شبکه های تأسیساتی آب و برق، جمع آوری و دفع آب های سطحی و فاضلاب و غیره.

ب - عملیات روبنایی مانند احداث مدارس، درمانگاه، واحد انتظامی، فضای سبز، اداره آتش نشانی، اماکن تجاری و نظایر آن.

آیین نامه اجرایی بند «د» تبصره (۶) قانون بودجه سال ۱۳۸۶ کل کشور مصوب ۱۳۸۶/۲/۳۰

ماده ۱- واژه ها و اصطلاحات به کار رفته در این آیین نامه دارای معانی زیر می باشند:

- آماده سازی زمین: فعالیت هایی که در جهت بهره برداری از اراضی خام به منظور آماده سازی برای احداث و بهره برداری ضروری می باشد. در این آیین نامه آماده سازی شامل تسطیح زمین، اجرای جوی و جدول، زیرسازی و آسفالت معابر، شبکه های تأسیسات زیر بنایی و احداث مساجد و اماکن فرهنگی و آموزشی می باشد.

قانون ساماندهی و حمایت از تولید و عرضه مسکن مصوب ۱۳۸۷/۲/۲۵

ماده ۵- وزارت مسکن و شهرسازی و نهادهای واگذار کننده زمین موظفند تمهیداتی را فراهم آورند تا آماده سازی اراضی واگذاری شامل (اجراء جوی، جدول، آسفالت، شبکه های تأسیسات زیر بنایی و احداث مساجد) در کوتاه ترین زمان ممکن انجام گیرد. شروع عملیات ساخت بناها متناسب با انجام آماده سازی مجاز می باشد و در طرح های شهر های مربوط جانمایی خدمات روبنایی (مانند طرح ها و پروژه های آموزشی، بهداشتی و غیره) صورت گرفته و زمین آن بر اساس ماده (۱۰۰) قانون تنظیم بخشی از مقررات مالی دولت- مصوب ۱۳۸۰- به دستگاه های مربوط واگذار خواهد شد.

تبصره ۱: در صورتی که عرض معبر بیشتر از ۱۲ متر باشد، شاخص C برابر است با یک در غیر این صورت C برابر است با دو.



دفترچه تعرفه عوارض و بهاء خدمات شهرداری کلمکان ۱۴۰۲

تبصره ۲: با عنایت به تورم و افزایش هزینه های آماده سازی شاخص E هر شش ماه یکبار توسط هیئت عالی معاملات شهرداری پس از ارائه صورتجلسه، قابل تغییر می باشد.

تبصره ۳: در صورتی که ملک از چند معبر دسترسی داشته باشد (چندمعبری) هر معبر بصورت جداگانه و مجموع آن محاسبه می گردد.

مثال:

ملکی با عرصه ۲۵۰ مترمربع با ابعاد ۱۰×۲۵ و دسترسی معبر ۱۲ متری:

$$A=6, B=10, C=2, Z=400.000, E=1$$

$$= A \times B \times C \times Z \times E = 6 \times 10 \times 2 \times 400.000 \times 1 = 48.000.000 \text{ آماده سازی}$$

مثال:

ملکی با عرصه ۴۸۰ مترمربع با ابعاد ۱۶×۳۰ و دسترسی معبر ۳۵ متری:

$$A=17.5, B=16, C=1, Z=400000, E=1$$

$$= A \times B \times C \times Z \times E = 17.5 \times 16 \times 1 \times 400.000 \times 1 = 112.000.000 \text{ آماده سازی}$$

عنوان بهاء خدمات	شاخص های تدوین نحوه محاسبه بهاء خدمات و ترتیبات وصول	ضوابط و ترتیبات وصول
کارشناسی و فنی	نفر ساعت	

ردیف	شرح خدمات	بهای خدمات (ریال)	توضیحات
۵	املاک و اراضی از ۵۰۰ متر مربع تا ۱۰۰۰ متر مربع	۲.۵۰۰.۰۰۰	با توجه به انجام هزینه های اعزام کارشناس جهت انجام بازدید از املاک و اراضی واقع در محدوده و حریم شهر و همچنین هزینه های تشکیل پرونده بهای خدماتی به شرح ذیل دریافت می گردد.
	املاک و اراضی از ۱۰۰۰ متر مربع به بالا	۴.۰۰۰.۰۰۰	
	تجاری (صنفي) به ازای هر واحد تا ۵۰ متر مربع	۱.۵۰۰.۰۰۰	تبصره ۱: در ابتدای مراجعه ارباب رجوع جهت املاک واقع در محدوده شهر هزینه های ردیف اول بند "الف" و "ب" وصول میگردد.
	تجاری (صنفي) به ازای هر واحد از ۵۰ متر مربع به بالا	۲.۰۰۰.۰۰۰	تبصره ۲: در صورتیکه بازدید مجدد انجام پذیرد، هزینه بازدید کارشناسی موضوع بند "ب" اخذ میگردد. ولی اگر در اثر نقص گزارش کارشناس شهرداری باشد مشمول اخذ هزینه نمی شود . .
۶	ارضای خارج از محدوده	۴.۰۰۰.۰۰۰	
۷	ارضای کاربری مسکونی و سایر کاربری ها تا ۲۰۰ متر مربع (۴ نفر ساعت)	۴.۰۰۰.۰۰۰	تبصره ۳: در صورتیکه املاک داخل محدوده دارای سوابق پرونده باشند و یا فرم خود اظهاری با نظر کارشناس بازدید تکمیل شود و نیاز به بازدید میدانی نباشد فقط هزینه بهای خدمات اداری موضوع بند "الف" اخذ گردد.
۸	ارضای کاربری مسکونی و سایر کاربری ها تا ۲۰۰ متر مربع (۴ نفر ساعت)	۴.۰۰۰.۰۰۰	
۹	ارضای کاربری مسکونی و سایر کاربری ها تا ۲۰۰ متر مربع (۴ نفر ساعت)	۴.۰۰۰.۰۰۰	
۹	تدقیق اراضی و املاک با طرحهای توسعه شهر در محل ملک و واحد شهرسازی	۴.۰۰۰.۰۰۰	تبصره ۱: اراضی کاربری تجاری با ۴۰٪ افزایش نسبت به مبالغ ردیف های جدول محاسبه و وصول گردد.
		۴.۰۰۰.۰۰۰	تبصره ۲: کسانی که در سنوات گذشته سند مشاع از شهرداری دریافت کرده اند با دو سوم (۲/۳) مبالغ ردیف های جدول محاسبه گردد.
		۴.۰۰۰.۰۰۰	تبصره ۳: هزینه های ثبتی زمین هایی که در مالکیت

شهرداری می باشد برعهده شهرداری است		مربع مزاد بر سیصد متر مربع (۶ نفر ساعت)	شهرداری	
	۴.۰۰۰.۰۰۰	اراضی کاربری مسکونی و سایر کاربری ها بیش از ۵۰۰ متر مربع به ازای هر متر مربع مزاد بر پانصد متر مربع (۸ نفر ساعت)		
تبصره ۵ : هزینه حمل و جرتقیل به عهده مالک یا ذینفع می باشد	۳.۰۰۰.۰۰۰	کارشناسی و بازدید املاک در اجرای کمیسیون ماده صد		
	۱.۵۰۰.۰۰۰	هزینه کارشناسی قطع اشجار (نفر ساعت)		

عنوان بهاء خدمات	شاخص های تدوین نحوه محاسبه بهاء خدمات و ترتیبات وصول	ضوابط و ترتیبات وصول
ناشی از صدور و تمدید پروانه شرکت ها و ناوگان حمل و نقل بار و مسافر		

ردیف	گروه	شرح خدمات	مدت	بهای خدمات
۱	تاکسی	پروانه بهره برداری تاکسی از مالک یا مالکین	یک ساله	۱.۵۰۰.۰۰۰
۲		صدور و تمدید پروانه تاکسیرانی برای راننده اصلی یا مالک	یک ساله	۱.۰۷۰.۰۰۰
۳		صدور و تمدید پروانه تاکسیرانی برای راننده کمکی	یک ساله	۱.۰۷۰.۰۰۰
۴		نقل و انتقال تاکسی سمند		۱۱.۲۵۰.۰۰۰
۵		نقل و انتقال تاکسی پژو ۴۰۵		۱۰.۰۰۰.۰۰۰
۶		نقل و انتقال تاکسی پراید		۸.۷۵۰.۰۰۰
۷		ورودی تاکسی جدید به ناوگان حمل و نقل	۶٪ قیمت روز خودرو	
۱۰	تاکسی تلفنی و وانت تلفنی	صدور پروانه دفاتر تاکسی تلفنی و وانت تلفنی (جدید)	پنج ساله	۷.۵۰۰.۰۰۰
۱۱		صدور پروانه دفاتر تاکسی تلفنی (دارای سابقه در اتحادیه)	پنج ساله	۳.۷۵۰.۰۰۰
۱۲		تمدید پروانه دفاتر تاکسی تلفنی	پنج ساله	۲.۲۵۰.۰۰۰
۱۳		صدور پروانه بهره برداری برای اشخاص حقیقی (راننده تاکسی تلفنی)	یک ساله	۷۵۰.۰۰۰
۱۴		صدور پروانه بهره برداری برای اشخاص حقیقی (راننده وانت تلفنی)	یک ساله	۷۵۰.۰۰۰
۱۵		تمدید پروانه بهره برداری برای اشخاص حقیقی (راننده تاکسی تلفنی)	یک ساله	۷۵۰.۰۰۰
۱۶		تمدید پروانه بهره برداری برای اشخاص حقیقی (راننده وانت تلفنی)	یک ساله	۷۵۰.۰۰۰
۱۷		نقل وانتقال پروانه تاکسی تلفنی و وانت تلفنی		۱.۵۰۰.۰۰۰
۱۸		جابجایی دفاتر تاکسی تلفنی و وانت تلفنی		۱.۵۰۰.۰۰۰
۱۹		رفع پلمپ دفاتر تاکسی تلفنی و وانت تلفنی		۷۸۰.۰۰۰

۷۰۰.۰۰۰	ماهانه	بهره برداری مینی بوسهای ایویکو			مینی بوس	۲۰
۵۷۵.۰۰۰	ماهانه	بهره برداری مینی بوسهای هیوندای			مینی بوس	۲۱
۶۲۵.۰۰۰		معرفی رانندگان جهت بیمه تامین اجتماعی			سایر	۲۲
۶۲۵.۰۰۰		ثبت نام و معرفی رانندگان مینی بوس و تاکسی جهت صدور بیمه شخص ثالث				۲۳
۶۲۵.۰۰۰	سالانه	هزینه برجسب و کارت سرویس مدارس				۲۴
۲۰۰.۰۰۰	در هر بار	ترخیص خودروهای تاکسی، تاکسی تلفنی و وانت تلفنی از پارکینگ				۲۵
۶۲۵.۰۰۰	برای هر خودرو	تشکیل پرونده برای تاکسی خطی ها				تاکسی خطی
۱.۲۵۰.۰۰۰	برای هر خودرو	هزینه نصب تابلوی سقفی و نصب آرم و علائم مشخصه				
مجموع	هزینه پرس پروانه	هزینه پروانه اشتغال(ریال)	هزینه پروانه فعالیت(ریال)	تناژ خودرو	تعرفه صدور پروانه فعالیت(اعم از بنزینی و گازویی)	۲۷
۳.۰۰۰.۰۰۰	۱۰۰.۰۰۰	۹.۰۰۰.۰۰۰	۱.۵۰۰.۰۰۰	تا ۲ تن		
۳.۴۳۲.۰۰۰	۱۰۰.۰۰۰	۱۰.۳۵.۰۰۰	۱.۷۲۵.۰۰۰	از ۲ تن تا ۳.۵ تن		
۳.۶۶۰.۰۰۰	۱۰۰.۰۰۰	۱.۱۰۷.۴۵۰	۱.۸۴۵.۷۵۰	از ۳.۵ تن تا ۶ تن		
۳.۹۱۲.۰۰۰	۱۰۰.۰۰۰	۱.۱۸۵.۰۰۰	۱.۹۷۵.۰۰۰	از ۶ تن تا ۱۰ تن		
۴.۰۷۵.۰۰۰				از ۱۰ تن به بالا		



دفترچه تعرفه عوارض و بهاء خدمات شهرداری کلمکان ۱۴۰۲

تبصره ۱: هزینه پروانه ناوگان ۲۵ درصد مجموع هزینه صدور پروانه ناوگان خواهد بود.

تبصره ۲: هزینه انتقال و یا جابجایی پروانه ناوگان ۳۵ درصد مجموع هزینه صدور پروانه ناوگان خواهد بود.



دفترچه تعرفه عوارض و بهاء خدمات شهرداری کلمکان ۱۴۰۲

ضوابط و ترتیبات وصول	شاخص های تدوین نحوه محاسبه بهاء خدمات و ترتیبات وصول	عنوان بهاء خدمات
		(کرایه) جابجایی مسافر توسط اتوبوس، مینی بوس و سایر وسایط نقلیه و حمل و نقل ریلی درون شهری



ضوابط و ترتیبات وصول	شاخص های تدوین نحوه محاسبه بهاء خدمات و ترتیبات وصول	عنوان بهاء خدمات
فعالاً غیر قابل وصول در شهر		استفاده از پارکینگ های عمومی

عنوان بهاء خدمات	شاخص های تدوین نحوه محاسبه بهاء خدمات و ترتیبات وصول	ضوابط و ترتیبات وصول
ورود ماشین آلات حمل و نقل به پایانه ها و میادین و بازارهای میوه و تره بار		

ردیف	شرح خدمات	بهای خدمات	توضیحات
۱	فروش محصولات توسط خاورها	۲.۰۰۰.۰۰۰	<p>الف: فعالیتهای صنفی بصورت دست فروشی و یا با خودرو در معابر شهر ممنوع بوده و شهرداری بایستی بر اساس بندهای ۱ و ۲۰ قانون شهرداری با آن رفتار نماید</p> <p>ب: استقرار دست فروشها و یا خودروهای حامل اجناس فروشی در میادین و معابر مشخص شده از سوی شهرداری بلامانع بوده و شهرداری بایستی زمینه فعالیت اشخاص در میادین (روز یا هفتگی) را چنان فراهم نماید که بصورت روزانه وسیع محل استقرار در اختیار متقاضیان قرار گیرد که امکان تصرف اماکن عمومی از سوی اشخاص سلب شود.</p>
۲	فروش محصولات توسط وانت ها	۱.۰۰۰.۰۰۰	<p>از وانتهای فروش میوه وارائه دهنده خدمات که در مکانهای تعیین شده توسط شهرداری اقدام به فروش محصولات می نمایند به شرح مبالغ جدول بهای خدمات بصورت روزانه بابت استفاده از مکانهای تعیین شده دریافت میگردد</p>

عنوان بهاء خدمات		شاخص های تدوین نحوه محاسبه بهاء خدمات و ترتیبات وصول		ضوابط و ترتیبات وصول	
آرامستان ها					
۱	کفن و دفن اموات	بهای خدمات نگهداری قبور به همراه حفاری، سنگ لحد، خاکریزی، امور اداری و تشکیل پرونده در کلیه آرامستان های شهر گلستان مبلغ ۱۰.۰۰۰.۰۰۰ ریال می باشد.			
۲	تغسیل	ردیف	موضوع	مقدار	هزینه تغسیل افراد بالای ۲سال (ریال)
					هزینه تغسیل افراد زیر ۲سال (ریال)
		۱	شستشو	هرنفر	۲.۸۶۰.۰۰۰
		۲	بوری	هرنفر ۷متر	۳.۰۰۰.۰۰۰
		۳	کافور	هرنفر ۲۵گرم	۱۲۵.۰۰۰
		۴	کاور	در صورت نیاز	۴۰۰.۰۰۰
		۵	سدر	هرنفر ۵۰گرم	۱۰۰.۰۰۰
		۶	صابون	هرنفر	۱۰۰.۰۰۰
		۷	آب	هرنفر	۱۵.۰۰۰
		۸	پنبه	هرنفر	۲۵۰.۰۰۰
		۹	سردخانه	۲۴ ساعت	۱.۲۰۰.۰۰۰
		مجموع			۸.۲۹۰.۰۰۰
					۳.۱۴۵.۰۰۰
۳	آمبولانس	داخل شهر	مشهد، مرکز پزشکی قانونی	مشهد، حرم مطهر رضوی	مشهد، آرامستان بهشت رضاع
					۵.۰۰۰.۰۰۰
					۴.۰۰۰.۰۰۰
					۱.۲۰۰.۰۰۰
مسافت طی شده تا همان ۳۵ کیلومتر میباشد و به ازای هر کیلومتر اضافه از کیلومتر مذکور مبلغ ۵۰.۰۰۰ ریال به بهاء خدمات اضافه و اخذ میگردد.					

تعاریف:

متوفیان مستمند، بی سرپرست، کم بضاعت: تشخیص متوفیان مستمند، بی سرپرست، کم بضاعت به شرح زیر است:

❖ رایه معرفی نامه از کمیته امداد امام خمینی (ره)

❖ رایه معرفی نامه از سازمان بهزیستی

❖ **مشاهیر:** متوفیانی که دارای یکی از ویژگی‌های زیر باشند، با تشخیص دستگاه‌های ذیصلاح (دفتر مقام معظم رهبری، دفتر ریاست جمهوری، وزارت فرهنگ و ارشاد اسلامی، وزارت ورزش و جوانان، وزارت آموزش و پرورش، وزارت علوم، تحقیقات و فناوری، وزارت بهداشت درمان و آموزش پزشکی) به عنوان مشاهیر تلقی می‌گردند:

(۱) دارندگان نشان از مقام معظم رهبری (مدظله‌العالی)

(۲) دارندگان نشان‌های دولتی

(۳) دارندگان عنوان چهره ماندگار

(۴) قاریان بین‌المللی قرآن کریم (نفرات برگزیده اول تا سوم در سطح استانی، کشوری و بین‌المللی)

(۵) نویسندگان کتاب‌های برگزیده سال

(۶) دارندگان مدال قهرمانی المپیک و پارالمپیک جهانی و المپیادهای علمی جهانی

(۷) دارندگان بالاترین نشان هنری کشوری به تشخیص و تأیید وزیر فرهنگ و ارشاد اسلامی.

تبصره ۱: به منظور ارج نهادن به والدین، همسران و فرزندان شهدا و آزادگان و همسران و فرزندان آنان، جانبازان و همسران و فرزندان جانبازان بیست و پنج درصد (۲۵٪) و بالاتر و رزمندگان با سابقه حضور شش ماه و بالاتر در جبهه با تأیید رسمی بنیاد شهید انقلاب اسلامی، اهداءکنندگان عضو با تأیید مراجع ذی‌ربط و با رعایت ضوابط و مقررات موضوعه، بدون اخذ بهای خدمات برای واگذاری قبر، استفاده از سردخانه در روز اول (در صورت وجود)، انتقال، امور اداری و تشکیل پرونده، تغسیل و تدفین عمومی، حفاری، سنگ لحد و خاکریزی قبور انجام گردد. شهرداری می‌تواند نسبت به پیگیری دریافت اعتبارات لازم جهت اجرای بند (ث) ماده (۸۸) قانون برنامه ششم توسعه اقتصادی، اجتماعی و فرهنگی جمهوری اسلامی ایران از دولت اقدام نماید.

تبصره ۲: کفن و دفن مشاهیر بومی بدون اخذ بهای خدمات برای واگذاری قبر، استفاده از سردخانه در روز اول (در صورت وجود)، انتقال، امور اداری و تشکیل پرونده، تغسیل و تدفین عمومی، حفاری، سنگ لحد و خاکریزی قبور انجام گردد.

تبصره ۳: بهای خدمات کفن و دفن متوفیان بلاصاحب و مجهول‌الهویه با تأیید شورای شهر اعم از بهای خدمات برای واگذاری قبر، استفاده از سردخانه در روز اول (در صورت وجود)، انتقال، امور اداری و تشکیل پرونده، تغسیل و تدفین عمومی، حفاری، سنگ لحد و خاکریزی قبور رایگان می‌باشد ولی چنانچه بستگان متوفی مراجعه و درخواست نصب سنگ قبر یا خدمات دیگر نمایند، ملزم به



دفترچه تعرفه عوارض و بهاء خدمات شهرداری کلمکان ۱۴۰۲

پرداخت کلیه هزینه های کفن و دفن و هزینه های جانبی متعلقه می باشند و در صورت عدم پرداخت هزینه، از نصب سنگ قبر و ارایه خدمات جلوگیری بعمل خواهد آمد.

تبصره ۴: به تمامی آیتم های مشمول هزینه، ۹ درصد مالیات بر ارزش افزوده اضافه میگردد.

عنوان بهاء خدمات		شاخص های تدوین نحوه محاسبه بهاء خدمات و ترتیبات وصول		ضوابط و ترتیبات وصول	
ماشین آلات و تجهیزات					
نوع خودرو	بهای خدمات با راننده از قرار هر ساعت در داخل محدوده شهر (ریال)	بهای خدمات با راننده از قرار هر ساعت، خارج از محدوده شهر تا ۱۰ کیلومتر شهر (ریال)	بهای خدمات با راننده از قرار هر ساعت، خارج از محدوده شهر تا ۳۰ کیلومتری (ریال)	بهای خدمات با راننده از قرار هر ساعت جهت ارگانهای دولتی و خدماتی و عمومی و NGOها (ریال)	
لودر	۱۰.۰۰۰.۰۰۰	۱۲.۰۰۰.۰۰۰	۹.۰۰۰.۰۰۰	۱۲.۰۰۰.۰۰۰	
			هزینه یکسر حمل توسط تریلی با طرف قرارداد(متقاضی) می باشد.		
بیل زنجیری	۸.۰۰۰.۰۰۰	۱۰.۰۰۰.۰۰۰	۱۲.۰۰۰.۰۰۰	۱۲.۰۰۰.۰۰۰	
			هزینه یکسر حمل توسط تریلی با طرف قرارداد(متقاضی) می باشد. کمتر از ۱۰۰ ساعت کارکرد هزینه حمل بعهد طرف متقاضی		
بکھو لودر	۵.۰۰۰.۰۰۰	۶.۰۰۰.۰۰۰	۳.۰۰۰.۰۰۰	۶.۰۰۰.۰۰۰	
			هزینه یکسر حمل توسط تریلی با طرف قرارداد(متقاضی) می باشد.		
غلطک CG	۲.۰۰۰.۰۰۰	۴.۰۰۰.۰۰۰	۳.۸۰۰.۰۰۰	۳.۸۰۰.۰۰۰	
			هزینه دو سر حمل توسط تریلی با طرف قرارداد(متقاضی) می باشد.		

نوع خودرو	بهای خدمات با راننده از قرار هر ساعت در داخل محدوده شهر (ریال)	بهای خدمات با راننده از قرار هر ساعت، خارج از محدوده شهر تا ۱۰ کیلومتر شهر (ریال)	بهای خدمات با راننده از قرار هر ساعت، خارج از محدوده شهر تا ۳۰ کیلومتری (ریال)	بهای خدمات با راننده از قرار هر ساعت جهت ارگانهای دولتی و خدماتی عمومی و NGOها (ریال)	بهای خدمات حمل بار از شن شویی و یا معدن سنگ چناران از قرار هر سرویس با راننده (ریال)	بهای خدمات حمل کالا از مشهد به شاندیز و بالعکس از قرار هر سرویس با راننده (ریال)
کمپرسی ۱۰ تن	۵.۰۰۰.۰۰۰	۵.۵۰۰.۰۰۰	۶.۰۰۰.۰۰۰	۶.۰۰۰.۰۰۰	۵.۵۰۰.۰۰۰	-
نوع خودرو	بهای خدمات با راننده از قرار هر ساعت در داخل محدوده شهر (ریال)	بهای خدمات با راننده از قرار هر ساعت، خارج از محدوده شهر تا ۳۰ کیلومتری (ریال)	بهای خدمات با راننده از قرار هر ساعت، خارج از محدوده شهر تا ۱۰ کیلومتر شهر (ریال)	بهای خدمات با راننده از قرار هر ساعت جهت ارگانهای دولتی و خدماتی عمومی و NGOها (ریال)	بهای خدمات حمل بار از شن شویی و یا معدن سنگ چناران از قرار هر سرویس با راننده (ریال)	بهای خدمات حمل کالا از مشهد به شاندیز و بالعکس از قرار هر سرویس با راننده (ریال)
تانکر آب ۸ هزار لیتری (هر سرویس بدون هزینه آب)	۵.۰۰۰.۰۰۰	۶.۰۰۰.۰۰۰	۷.۰۰۰.۰۰۰	۷.۰۰۰.۰۰۰	۷.۰۰۰.۰۰۰	۷.۰۰۰.۰۰۰

عنوان بهاء خدمات	شاخص های تدوین نحوه محاسبه بهاء خدمات و ترتیبات وصول	ضوابط و ترتیبات وصول
بهره برداری از معابر و فضاهای عمومی شهری/ روستایی دارای شرایط فنی و ایمنی و عدم ایجاد مزاحمت در تردد	$A \times B \times C \times D \times E$	

$A =$ عرض معبر تقسیم بر دو

$B =$ مساحت بهره برداری

$C = 150.000$ ریال

$D = 2$ (شاخص)

$E =$ عرض پیاده رو تقسیم بر دو

تبصره ۱: طول مساحت بهره برداری نباید از بر ملک بیشتر باشد.

تبصره ۲: مبالغ بصورت سالیانه می باشد.

مثال:

ملکی با ابعاد 10×5 و معبر 25 متری و مساحت بهره برداری 5 مترمربع و عرض پیاده رو 4

بهره برداری از معابر و فضاهای عمومی $12.5 \times 5 \times 150.000 \times 2 \times 2 = 37.500.000 = A \times B \times C \times D \times E$

عنوان بهاء خدمات		شاخص های تدوین نحوه محاسبه بهاء خدمات و ترتیبات وصول		ضوابط و ترتیبات وصول
صدور مجوز حفاری، لکه گیری و ترمیم آسفالت معابر				
ردیف	شرح آیتم	واحد	هزینه (ریال)	میزان عرض اضافی (بابت خسارت وارده از جوانب)
۱	هزینه مرمت حفاری در مسیر خاکی	متر مربع	۶۰۰/۰۰۰	
۲	هزینه مرمت با توجه به تخریب صورت گرفته در مسیر سنگ	متر مربع	۲/۲۰۰/۰۰۰	۳۰سانتیمتر از هر طرف و حداقل عرض یک متر برای هر نوع حفاری
۳	هزینه مرمت با توجه به تخریب صورت گرفته در مسیر موزائیک و نظایر آن	متر مربع	۱.۵۰۰.۰۰۰	۳۰سانتیمتر از هر طرف و حداقل عرض ۹۰سانتیمتر برای هر نوع حفاری
۴	هزینه مرمت باتوجه به تخریب صورت گرفته در مسیر تایل فرش	متر مربع	۲.۵۰۰.۰۰۰	۳۰سانتیمتر از هر طرف و حداقل عرض ۹۰سانتیمتر برای هر نوع حفاری
۵	هزینه مرمت جدول پرسی آسیب دیده به ابعاد ۵۰*۵۰	متر مربع	۲.۸۰۰.۰۰۰	
۶	هزینه مرمت جدول پرسی آسیب دیده به ابعاد ۳۵*۵۰	متر مربع	۲.۵۰۰.۰۰۰	
۷	هزینه مرمت روکش آسفالت	مترمربع	۲/۵۰۰/۰۰۰	۳۰سانتیمتر از هر طرف و حداقل عرض یک متر برای هر نوع حفاری

تبصره ۱: در کلیه حفاری های صورت گرفته که متقاضی آن شرکت های خدماتی می باشند، می بایست پس از حفاری، کلیه نخاله های اضافی در محل جمع آوری و به محل های مورد تایید حوزه خدمات شهری شهرداری حمل گردد. در غیر این صورت این شهرداری راسا نسبت به جمع آوری و حمل نخاله اقدام نموده و کلیه هزینه ها زیر سازی و حمل نخاله را محاسبه و با ضریب ۲ جهت محاسبه جریمه در هزینه های فی ما بین منظور می نماید.

تبصره ۲: در خصوص سایر موارد اعلام نشده در ردیف های ۱ الی ۷، با توجه به شرایط آسیب دیدگی و به صورت موردی هزینه آن توسط شهرداری برآورد و اخذ می گردد.

تبصره ۳: نهاد حفاری کننده موظف است کروکی محل مورد نظر را با مشخصات کامل طول، عرض و عمق متوسط و جنس مصالح به شهرداری اعلام نماید.

تبصره ۴: نهاد حفاری کننده بایستی تاریخ شروع و تاریخ خاتمه کار را اعلام نماید و در صورت تایید شهرداری این تاریخ در مجوز ثبت می گردد.

تبصره ۵: به منظور پیشگیری از خسارت جانبی به لایه های زیر سازی و روسازی خیابان ها در مواقع حفاری کانال برای مقاصد مختلف، کلیه سازمان های حفاری کننده موظفند برش آسفالت را با دستگاه کاتر انجام دهند و تنها در مواقع اتفاقات با هماهنگی شهرداری استفاده از سایر ابزار جایگزین بلامانع می باشد. در این حالت (بدون کاتر زنی) جهت محاسبه عوارض ابعاد ارائه شده از هر طرف باید به میزان یک متر افزایش یابد.

تبصره ۶: کلیه سازمان های حفاری کننده، موظفند پس از اقدامات فنی و اجرایی خود در کانال حفاری شده، آن را به شرح ذیل فشرده نمایند:

- حداقل تراکم زمین طبیعی معادل ۸۵٪

- حداقل تراکم لایه های خاکریزی در قشر های ۱۵ سانتی متر معادل ۹۰٪

- حداقل تراکم آخرین لایه به ضمانت ۱۵ سانتی متر معادل ۹۵٪ به روش (آشتو)

تبصره ۷: مسئولیت حفاظت و رعایت کامل ایمنی عبور برای اطراف ترانше های حفاری و پر شده (تازمانیکه تحویل به شهرداری نشده است) کاملاً به عهده سازمان های حفاری می باشد.

تبصره ۸: به شهرداری اجازه داده می شود حداکثر ۲ مرتبه در سال هزینه های مورد نظر در جدول شماره ۱ را طی صورتجلسه هیات عالی معاملات به روز رسانی نماید.

تبصره ۹: به تمامی قیمت های اعلام شده، بر اساس قانون مالیات بر ارزش افزوده، اعمال می گردد.

- شایان ذکر است با توجه به ضرورت بازدید از محل مورد نظر برای حفاری، الزامیست برای صدور هر گونه مجوز حفاری از نوع انشعاب متفرقه، کارشناس بازدید ملک نسبت به تعیین جنس و کیفیت روسازی برابر دستور العمل اقدام و به منظور سیر مراحل صدور مجوز گزارش نماید. در خصوص سایر حفاری ها، بررسی کیفیت روسازی بر عهده اداره فنی و نظارت بر پروژه های عمرانی شهرداری می باشد.

تبصره ۱۰: برای صدور مجوز حفاری و ترمیم برای اشخاص حقیقی (شهروندان) در خصوص حفاری گاز- فاضلاب و آب و برق و ... با تعدیل ۷۰٪ اخذ شود.

ضوابط و ترتیبات وصول	شاخص های تدوین نحوه محاسبه بهاء خدمات و ترتیبات وصول	عنوان بهاء خدمات
	A×Z	ارائه و تصویب طرح ایمن سازی معابر در زمان عملیات کارگاهی

A= عوارض صدور پروانه ساختمانی

Z= ۰.۵٪ (نیم درصد) به ازای هر ماه

ملاحظات: عنوان مذکور براساس ضوابط مبحث ۲۳ مقررات ملی ساختمان(الزامات ترافیکی) و پس از ارائه طرح ایمنی عملیات ساختمانی قابل وصول می باشد.



دفترچه تعرفه عوارض و بهاء خدمات شهرداری کلمکان ۱۴۰۲

ضوابط و ترتیبات وصول	شاخص های تدوین نحوه محاسبه بهاء خدمات و ترتیبات وصول	عنوان بهاء خدمات
فعالاً غیر قابل وصول در شهر		صدور مجوز تردد بارهای ترافیکی



دفترچه تعرفه عوارض و بهاء خدمات شهرداری کلمکان ۱۴۰۲

ضوابط و ترتیبات وصول	شاخص های تدوین نحوه محاسبه بهاء خدمات و ترتیبات وصول	عنوان بهاء خدمات
غیر قابل وصول در شهر		مهاجرین و اتباع خارجی

ضوابط و ترتیبات وصول		شخص های تدوین نحوه محاسبه بهاء خدمات و ترتیبات وصول		عنوان بهاء خدمات	
				حمل و نگهداری تجهیزات عملیات ساختمانی	
مبلغ (ریال)		توضیحات	ردیف		
۵۰۰.۰۰۰		بهای خدمات نگهداری و انبار داری لوازم و ادوات و تجهیزات هر متر مکعب در روز	۱		
۳.۰۰۰.۰۰۰		هزینه انتقال و نگهداری لوازم در انبار از محل ساخت و سازهای غیرمجاز به ازاء هر روز انبارگردانی لوازم و مصالح	۲		

تبصره: در زمان مراجعه متقاضی جهت فک پلمپ، شهرداری با اعلام بدهی به نامبرده نسبت به اخذ بهای خدمات و واریز به حساب درآمد شهرداری اقدام می نماید.

بدیهی است چنانچه مالک در هر صورت مبلغ جریمه را پرداخت نکند، هزینه مربوطه در پرونده وی ثبت و ضبط شده و در موقع صدور حکم از سوی دادگاه از نامبرده اخذ می گردد.

عنوان بهاء خدمات		شاخص های تدوین نحوه محاسبه بهاء خدمات و ترتیبات وصول	
استفاده از مراکز رفاهی، تفریحی، فرهنگی، ورزشی، اجتماعی و خدماتی			
منطقه گردشگری	نوع خودرو	بهای خدمات ورودی روز غیر تعطیل (ریال)	بهای خدمات ورودی روز تعطیل (ریال)
	سواری	۱۰۰.۰۰۰	۲۰۰.۰۰۰
	مینی بوس	۱۵۰.۰۰۰	۳۰۰.۰۰۰
	اتوبوس	۱۵۰.۰۰۰	۳۰۰.۰۰۰
	موتورسیکلت	۵۰.۰۰۰	۱۰۰.۰۰۰

بهای خدمات کشتارگاه (امور شهر)

ردیف	شرح خدمات	بهای خدمات	توضیحات
۱	ذبح احشام ، پیش سرد کن برای هر راس گوسفند و بهای خدمات پوست و سیراب پاک کنی	۵۰۰/۰۰۰	تبصره ۱: عوارض موضوع این مصوبه توسط متصدی کشتارگاه وصول و به حساب شهرداری واریز می گردد.
۲	ذبح احشام ، پیش سرد کن برای هر راس گوساله، گاو و هر نفرشتر و بهای خدمات پوست و سیراب پاک کنی	۲/۰۰۰/۰۰۰	
۳	کله پاک کنی	۲۵۰/۰۰۰	تبصره ۲: کشتار (بعد از ساعت ۱۰ صبح) ردیف ۱ و ۲ جدول فوق (بهای خدمات کشتار) دو برابر محاسبه و اخذ میگردد.
۴	حق التوزین هر راس	۱۰۰/۰۰۰	
۵	حمل توسط ماشین گوشت به هر کدام از روستاها و شهرهای تابعه	۱/۵۰۰/۰۰۰	

بهای خدمات شناسنامه ساختمان

معادل ۱.۰۰۰.۰۰۰ ریال بابت هر فقره صدور پروانه ساختمانی یا پایانکار یا عدم خلاف

معادل ۱۰۰.۰۰۰ ریال بابت اسناد A5 که به صورت پرس شده در اختیار متقاضی قرار میگیرد ، دریافت میشود.

معادل ۲۰۰.۰۰۰ ریال بابت اسناد A4 که به صورت پرس شده در اختیار متقاضی قرار میگیرد ، دریافت میشود.

بهای خدمات فروش اسناد مناقصه و مزایده و مناقصه محدود

هنگام تحویل اسناد مناقصه یا مناقصه محدود و یا مزایده از سوی شهرداری مبلغ ۳.۰۰۰.۰۰۰ ریال از متقاضیان شرکت در مناقصه و یا مزایده و یا مناقصه محدود دریافت گردد.

عنوان بهاء خدمات	شاخص های تدوین نحوه محاسبه بهاء خدمات و ترتیبات وصول	ضوابط و ترتیبات وصول
مدیریت پسماند		

به استناد ماده ۸ قانون مدیریت پسماند مصوب ۱۳۸۳.۲.۲۰ و دستورالعمل ماده ۸ قانون فوق بشماره ابلاغی ۹۵۲۲۵/۳/س مورخه ۸۵.۷.۱۷ وزارت کشور، بهای خدمات مدیریت پسماند عادی شهر گلستان به شرح ذیل اصلاح و تعیین می گردد:

ماده ۱: واژه ها و اصطلاحات به کار رفته در این تعرفه تابع تعاریف مندرج در ماده ۲ قانون مدیریت پسماندها مصوب ۱۳۸۳.۲.۲۰ و ماده ۱ آیین نامه اجرایی شماره ۲۸۴۸۸/ت/۳۲۵۶۱ مورخ ۸۴.۵.۱ مصوب هیئت محترم دولت می باشد.

تبصره: شهرداری ها موظف به تفکیک بهای خدمات از سایر درآمدها و نگهداری در حساب جداگانه بوده که بر اساس قانون و آیین نامه فقط صرف هزینه های مدیریت پسماند می گردد.

ماده ۲: نحوه محاسبه بهای خدمات مدیریت اجرایی پسماندها

الف) بهای خدمات پرداختی توسط تولید کنندگان پسماند عادی برای اماکن مسکونی

$$C = F * D * R * (Ct + Cd) * E1 * E2$$

F = ۳ نفر = بعد خانوار شهری

D = روزهای سال (۳۶۵ روز)

R = ۰.۶ کیلوگرم = سرانه تولید پسماند در شهر گلستان بر حسب کیلوگرم

Ct = ۳۳۷۵ * ۱.۲۵ = هزینه جمع آوری و حمل و نقل یک کیلوگرم پسماند عادی شهری در شهر گلستان (ریال)

Cd = ۲۰۰۰ = هزینه دفع یک کیلوگرم پسماند عادی شهری در شهر گلستان (ریال)

E1 = نسبت عوارض نوسازی واحد مسکونی مورد نظر به متوسط عوارض نوسازی یک واحد مسکونی شهر = ضریب تعدیل منطقه ای

با شرط $1/5 < E < 0.4$

نسبت پسماند تفکیک نشده به کل پسماند تولیدی (حداقل این مقدار ۰.۵ می باشد) ضریب تشویق جهت گسترش تفکیک از مبدا =

E2

C = بهای خدمات پسماند یک خانوار شهری در شهر مربوطه (ریال)

تبصره ۱: ضریب E1 در هر کدام از کاربریها به شرح ذیل می باشد:

تا زیر بنای ۱۱۰ متر مربع = ۰.۴

تا زیر بنای بیش از ۱۱۰ تا ۲۰۰ متر مربع = ۰.۵

تا زیر بنای بیش از ۲۰۰ متر مربع = ۰.۶

تبصره ۲: ضریب E2 برابر با یک می باشد.

ب) بهای خدمات مدیریت پسماند واحدهای غیر مسکونی مشمول عوارض کسب و پیشه

تبصره ۱: بهای خدمات مدیریت پسماند، صنوف ۵۰٪ (پنجاه درصد) عوارض کسب با توجه به نوع کسب تعیین می گردد (حداقل ۵۰۰.۰۰۰ و حداکثر ۱۰.۰۰۰.۰۰۰ ریال) که در فیش عوارض صنفی لحاظ میگردد.

تبصره ۲: بهای خدمات مدیریت پسماند کلیه اماکن اداری و مراکز و موسسات آموزشی و شرکت های دولتی و خدماتی که صنف محسوب نمی گردند معادل ۱۰۰٪ عوارض نوسازی ملک (اعم از ملکی، اجاره ای، رهنی یا وقفی) تعیین می گردد.

تبصره ۳: موارد خاص به شرح ذیل :

ردیف	شرح	نحوه	مبلغ به ریال
۱	بانک های خصوصی و دولتی	ماهانه	۲.۰۰۰.۰۰۰
۲	موسسات مالی و اعتباری- صندوق قرض الحسنه	ماهانه	۱.۰۰۰.۰۰۰
۳	دفاتر بیمه، دفاتر اسناد رسمی، دفاتر وکالت، دفاتر ازدواج و طلاق	ماهانه	۵۰۰.۰۰۰
۴	داروخانه ها، تزریقات، آزمایشگاه ها و مطب دامپزشکی	ماهانه	۱.۰۰۰.۰۰۰
۵	مطب پزشکان، دندان پزشکان	ماهانه	۶۰۰.۰۰۰
۷	هریک از خوابگاه ها	ماهانه	۱.۰۰۰.۰۰۰
۸	دفاتر پستی و مخابراتی و پلیس + ۱۰	سالانه	۵.۰۰۰.۰۰۰

تبصره ۴: در مورد مشاغل پر زباله طبق جدول مندرج در ذیل، علاوه بر بندهای الف و ب، به ترتیب ۷۰ درصد برای واحدهای پرزباله رده اول و ۵۰ درصد برای واحدهای پرزباله رده دوم، اخذ می گردد.

واحدهای صنفی پر زباله رده اول	واحدهای صنفی پر زباله رده دوم
گل فروشیها	ساندویچی ها
میوه و سبزی فروشی ها	سوپر مارکت ها
تالارهای پذیرایی	کافه تریا ها و کافی شاپها
آشپزخانه ها	بستنی و آبمیوه فروشی ها
هتل ها و مهمان سراها	خوار و بار فروشی ها
فروشگاههای مرغ، ماهی و تخم مرغ	خشکبار و آجیل فروشی ها
چلو کبابی و غذا خوری	



دفترچه تعرفه عوارض و بهاء خدمات شهرداری کلمکان ۱۴۰۲

کله پزی ها و سیرابی فروشی ها	بار فروشها (میوه و تره بار)
مبل سازی و درود گری و نجاری	اتو سرویسها ی (خدمات روغن،لاستیک، تعمیرات و کارواش)
قنادی ها	انبار کالاهای بازرگانی عمومی

ماده ۳: کلیه تولید کنندگان پسماندهای عادی و کشاورزی مستقر در حریم شهرها مکلفند هزینه تمام شده خدمات جمع آوری، جدا سازی، پردازش و دفع پسماندها را به حساب شهرداری که به طور جداگانه افتتاح گردیده واریز نمایند.



دفترچه تعرفه عوارض و بهاء خدمات شهرداری کلمکان ۱۴۰۲

ضوابط و ترتیبات وصول	شاخص های تدوین نحوه محاسبه بهاء خدمات و ترتیبات وصول	عنوان بهاء خدمات
غیر قابل وصول در شهر		صدور معاینه فنی خودرو



دفترچه تعرفه عوارض و بهاء خدمات شهرداری کلمکان ۱۴۰۲

ضوابط و ترتیبات وصول	شاخص های تدوین نحوه محاسبه بهاء خدمات و ترتیبات وصول	عنوان بهاء خدمات
		فضای سبز